

112

SISÄLTÖ

- 1. JOHDANTO**
- 2. ARVIO VAARATILANTEISTA JA NIIDEN VAIKUTUKSISTA SEKÄ TOIMENPITEET VAARATILANTEIDEN EHKÄISEMISEKSI**
- 2. TOIMINTAOHJE TULIPALOTILANTEESSA**
Asukkaan paloturvallisuusohje
- 3. TOIMINTAOHJE TAPATURMATILANTEISSA JA SAIRAUSSKOHTAUKSISSA**
- 4. TOIMINTAOHJE KAASU- JA MYRKKYVAARATILANTEESSA**
- 5. TOIMINTAOHJE SÄTEILYVAARATILANTEESSA**
- 6. TOIMINTAOHJE RIKOLLISISSA UHKATILANTEISSA**
- 7. TOIMINTAOHJE VESIVAHINGON, SÄHKÖ- JA LÄMPÖKATKON SATTUESSA**

LIITTEET

- 1. Tietoja kiinteistöstä, turvallisuushenkilöstö**
- 2. Turvallisuusmateriaali**
- 3. Yleinen vaaramerkki**
- 4. Ohje talon vuosittaisesta turvatarkastuksesta**
- 5. Ohje hätäilmoituksen suorittamisesta**
- 6. Suojautumisohje talon asukkaille (väestönsuoja)**
- 7. Väestönsuojan hoitajan toimintaohje**
- 8. Väestönsuojan käyttö- ja huolto-ohje**
- 9. Ohjeita nestekaasun ja palavan nesteen varastoinnista**
- 10. Väestönsuojan tyhjentämissuunnitelma**

1. JOHDANTO

OMATOIMINEN VARAUTUMINEN PeIL 14 §:

"Rakennuksen omistajan ja haltijan sekä toiminnanharjoittajan on osaltaan:

- 1) ehkäistävä tulipalojen syttymistä ja muiden vaaratilanteiden syntymistä;
- 2) varauduttava henkilöiden, omaisuuden ja ympäristön suojaamiseen vaaratilanteissa;
- 3) varauduttava tulipalojen sammuttamiseen ja muihin sellaisiin pelastustoimenpiteisiin, joihin ne omatoimisesti kykenevät;
- 4) ryhdyttävä toimenpiteisiin poistumisen turvaamiseksi tulipaloissa ja muissa vaaratilanteissa sekä toimenpiteisiin pelastustoiminnan helpottamiseksi.

Edellä 1 momentissa säädetty koskee myös muualla kuin rakennuksessa harjoitettavaa toimintaa sekä yleisötilaisuuksia"

"Omatoimisen varautumisen velvoite koskee asuinkiinteistöä yhteisönä, mutta pelastuslaissa on myös jokaista asukasta koskettavia yleisiä velvoitteita. Näitä ovat jokaisen toimintavelvollisuus, 1 yleinen huolellisuusvaatimus 2 sekä velvollisuus varovaisuuteen tulen käsittelyssä. 3 Toisin sanoen jokainen asukas on esimerkiksi velvollinen vaaratilanteessa tekemään hätäilmoituksen, varoittamaan vaarassa olevia sekä ryhtymään kykyjensä mukaan pelastustoimenpiteisiin, noudattamaan yleistä huolellisuutta tulipalojen ja muiden onnettomuuksien välttämiseksi sekä noudattamaan erityistä huolellisuutta tulen ja vaarallisten aineiden käsittelyssä. Asukkaan velvollisuuksiin kuuluu lisäksi huoneistokohtaisten palovaroittimien hankinta ja sen toimivuudesta huolehtiminen." 4

¹ Pelastuslaki 379/2011 (PelL) 3 §

² PelL 4 §

³ PelL 5 §

⁴ PelL 17 §

Kiinteistöön on laadittu pelastussuunnitelma, joka kattaa erilaiset onnettomuus- ja uhkatilanteet normaaliaikana. Suunnitelma kattaa myös poikkeusolot suojelutoimenpiteet, joita pelastusviranomaisen täydentää tarvittaessa.

Perusteena on käytetty SisM:n ohjetta: Asuinkiinteistön pelastussuunnitelman laadinta sekä Pelastuslakia ja -asetusta (v. 2011).

Talon turvallisuustoiminnassa tulisi asettaa tavoitteeksi luoda valmiuksia mm. seuraavien vaarojen ja uhkatilanteiden varalle;

- **tulipalo;** pelasta, poistu, hälytä, sammuta, rajoita, opasta,
- **ensiapu;** tapaturma, sairauskohtaus,
- **rikollisten uhkatilanteiden hallinta,**
- **toiminta kaasu- ja myrkyvaaratilanteessa,**
- **toiminta säteilyvaaratilanteessa,**
- **toiminta vesivahingon, sähkö- ja lämpökatkoksen sattuessa,**
- **varautuminen poikkeusoloihin.**

Pelastussuunnitelma on isännöitsijällä ja kohteeseen nimetyllä turvallisuuspäälliköllä.

2. ARVIO VAARATILANTEISTA JA NIIDEN VAIKUTUKSISTA SEKÄ TOIMENPITEET VAARATILANTEIDEN EHKÄISEMISEKSI

PALOVAARA

PalovaroitTIMet Kiinteistö asuintilat on varustettu lakisääteisellä määrällä palovaroitTIMia, joiden paristojen toiminnan ylläpito on asukkaan vastuulla. Palovaroitinjärjestelmän toiminnan varmistaminen on kiinteistön omistajan vastuulla. Järjestelmän ylläpitoon tulee olla huolto- ja kunnossapito-ohjelma.

Sähköpääkeskus: voi aiheuttaa palovaaran ja voi palo-osastoinnista huolimatta aiheuttaa vaaran asukkaille. Pyritään rajoittamaan riskiä pitämällä laitteet kunnossa ja tilat siisteinä ne määräajoin tarkistamalla.

Pysäköintialue: Alueella on palavia nesteitä ja palokuormaa sinne pysäköityjen autojen takia. Auton syttyminen itsekseen on epätodennäköistä. Palon leviämistä kiinteistöön ei pidetä suurena riskinä. Periaatteena on, ettei kiinteistön parkkipaikalle jätetä huonokuntoisia, käytöstä pois otettuja autoja pitkäksi aikaa seisomaan.

Jätehuoltotilat: Ilkivalta tai tuhopoltto on mahdollinen. Jätehuoltotilojen lukitus tulee pitää kunnossa.

Saunat: Saunat saattavat aiheuttaa palovaaran. Ohje on, että kiukaan läheisyydessä ei kuivata asusteita. Ennen saunan kytkemistä päälle, tulee tarkistaa, ettei kiukaalla ole syttyviä materiaaleja.

Tulityöt: Kiinteistössä tehdään hyvin vähän tulitöitä. Niitä tehtäessä toimitaan tulityösuunnitelman mukaisesti. Varaudutaan pitämällä suunnitelma ajan tasalla ja vaatimalla sen noudattamista poikkeuksetta. Tulityöasia kuuluu isännöitsijän vastuulle.

Asuinhuoneistot: asukkaiden toiminta saattaa aiheuttaa esim. paloriskin. Taloyhtiön tulisi seurata asujaimistoa siten, että voitaisiin kartoittaa riskikohteet. Asukkaita tulisi perehdyttää turvalliseen asumiseen.

Vakuuttaminen: kiinteistöllä on täysarvovakuutus, joka kattaa kiinteistölle aiheutuvat vahingot. Asukkaita tulisi informoida oman irtaimistonsa vakuuttamisesta.

Varastotilat: määräysten mukaan varastotiloissa ei saa säilyttää palo- ja räjähdysvaarallisia aineita. Taloyhtiön tulisi suorittaa aika ajoin tarkastuksia näihin tiloihin.

Vaarallisten aineiden käsittely, kuljetukset: lähialueella ei varastoida eikä kuljeteta vaarallisia aineita, joten tämä uhka on mahdollinen. Onnettomuustapauksissa tullaan tarpeen mukaan tiedottamaan asukkaille ja antamaan toimintaohjeita (mm. Yleisradio).

Pelastustie: Pelastustielle ei saa pysäköidä ajoneuvoja. Väylä on aina pidettävä pelastusajoneuvoille kulkukelpoisena.

RIKOSRISKIT

Vahingonteko: Voi kohdistua kiinteistöön tai irtaimeen omaisuuteen. Pyritään rajoittamaan ylläpitämällä riittävää valvontaa. Poliisin nettisivuilta on saatavissa asukkaille tarpeellisia suojeluohjeita. Yleisten tilojen lukitukset tulee määräajoin tarkastaa.

LVI-VAHINGOT

Viat LVI-järjestelmissä: Pohja- ja jätevesipumput saattavat rikkoutuessaan aiheuttaa vesivahingon. Pyritään pitämään laitteet toimintakunnossa säännöllisin tarkastuksin ja huolloin.

Vesivahingot: Erilaiset putkivuodot ja vahingot jäähdytysjärjestelmässä ovat mahdollisia. Näihin varaudutaan pitämällä kiinteistön LVI-tekniikka kunnossa ja ajan tasalla sekä tarkkailemalla järjestelmiä säännöllisesti. Vesivahinko toteutuessaan voi aiheuttaa mittavia korjauskustannuksia sekä toiminnan keskeytymisiä.

MUUT VAHINGOT

Kaapelivaurio: Ulkopuolisen aiheuttama kaapelivaurio voi aiheuttaa sähköjake-
lussa sekä viestintäjärjestelmissä toimintakatkoksia.

Luonnonkatastrofien aiheuttamat vauriot: Myrskyn, salaman tms. luonnonilmiön aiheuttamat häiriöt ovat epätodennäköisiä. Lähistöllä oleva puusto saattaa aiheuttaa kaatuessaan vaaratilanteen.

Pitkäaikainen sähkökatko: Toteutuessaan etenkin talvella seuraukset voivat olla vakavia, sillä kiinteistössä ei ole erillistä varavoimajärjestelmää. Laajamittaisia sähkökatkoksia ei Suomessa ole vielä esiintynyt. Yhteiskunta on laatinut suunnitelmia näiden poikkeustilanteiden varalle.

TOIMINNALLE TÄRKEÄT KOHTEET

Kaukolämmön siirtojärjestelmät: Pitkäaikainen lämmönjakelun keskeytys ei ole todennäköinen, mutta talvella toteutuessaan aiheuttaa kiinteistön jäähtymisen. Yhteiskunta on laatinut suunnitelmia näidenkin poikkeustilanteiden varalle.

Sähköpääkeskuksen vaurio: Rikkoutuessaan näillä on vakava vaikutus kiinteistön toimintaan. Pitkäaikainen vaurio aiheuttaa toiminnan tilapäisen keskeyttämisen. Varaudutaan huollolla ja tarkkailulla.

Vaaratilanteisiin liittyvät toimintaohjeet ovat kohdissa 3- 8.

3. TOIMINTA TULIPALOTILANTEESSA

3.1 ASUKKAAN PALOTURVALLISUUSOHJE

1. Varmista, että Sinulla on kodissasi toimiva **palovaroitin** ja ylläpidä sen toimintakuntoa
2. Laadi kotona perheesi kanssa **toimintaohjeet** mahdollisen vaaratilanteen varalle ja opeta perheenjäsenet toimimaan ohjeiden mukaisesti
3. Varmista, että osaat tehdä **häätäilmoituksen** (Liite 5)
4. Varmista että **häätäpoistuminen** parvekkeen ja ikkunoiden kautta on mahdollista
5. Varmista, että oma **osoitenumerosi** ja talon osoitenumero on selkeästi nähtävissä
6. Opettele tiivistämään asuntosi ja sulkemaan **ilmanvaihtokoneet tiivistettävät kohteet**; ilmanvaihtventtiilit keittiössä, kylpyhuoneessa ja vaatehuoneessa, ovet ja ikkunat, ulko-ovi, postiluukku
7. Opettele käyttämään **alkusammutuskalustoa**
8. Varmista, että **pelastusajoneuvoilla on esteetön pääsy** rakennuksen viereen
9. Palon sattuessa **sulje** ovet ja ikkunat ja huoneiston ulko-ovi
10. Jos havaitset porrashuoneen täyttyvän savusta ja palo ei ole omassa huoneistossasi, **älä poistu savuiseen porrashuoneeseen** vaan pysy huoneistossasi, pyri estämään savun ja tulen pääsy huoneistoosi. Odota pelastushenkilöstön toimintaohjeita.
11. Jos palo on omassa huoneistossasi;
 - **PELASTA** välittömässä vaarassa olevat
 - yritä **sammuttaa** tulipalo itse
 - poistu huoneistostasi ja **SULJE OVET**
 - **VAROITA** naapureitasi uhkaavasta tilanteesta ja
 - **ILMOITA** turvalliselta paikalta hätänumeroon **112**
 - **OPASTA** palokunta paikalle
 - mene sovitulle kokoontumispaikalle (esim. pihalle)

4. TOIMINTAOHJE TAPATURMATILANTEISSA JA SAIRAUS-KOHTAUKSISSA

Ensiaputoiminnan tavoitteena on huolehtia hätäensiaputoimenpiteistä siihen asti, kun ammattiapu saapuu paikalle.

Tärkeimpiä tehtäviä ovat;

- hengityksen ja sydämen toiminnan varmistaminen,
- voimakkaan verenvuodon tyrehtyttäminen,
- puhallus- ja paineluelvytyksen antaminen,
- shokkitilan estäminen,
- potilaan tilan pahenemisen estäminen.

TÄRKEIMMÄT TOIMENPITEET ALKUTILANTEESSA;

1. Arvioi tilanne

- mitä on tapahtunut
- autettavien määrä ja avun tarve
- auttajien määrä
- käytettävissä oleva välineistö
- avun kiireellisyys ja avun tarve

2. Pelasta

- lähesty vaarallista kohdetta harkiten
- pelasta ensiksi hengenvaarassa olevat
- siirrä potilas lähimpään turvalliseen paikkaan
- älä vaaranna omaa ja muiden henkeä

3. Estä lisäonnettomuudet

- selvitä lisäonnettomuuden vaara (jännitteet, pitoisuudet)

4. Anna hätäensiapu

- aloita hätäensiapu välittömästi ja jatka sitä kunnes ammattiapu saapuu paikalle (liitteenä ensiapuohje)
- muiden vammojen hoito vasta hätäensiavun jälkeen

5. Tee hätäilmoitus

- tee hätäilmoitus lisäavun saamiseksi paikalle
- **HÄTÄNUMERO 112**
- harkitse hätäilmoituksen ajankohta tilannekohtaisesti

LÄÄKINNÄLLISET PALVELUT: ks. www.helsinki.fi

5. TOIMINTAOHJE KAASU- JA MYRKKYVAARATILANTEESSA

Kiinteistössä ei ole vaarallisia aineita, jotka aiheuttaisivat kaasu- tai myrkkyyvaaran.

Lähinnä tulee kysymykseen kiinteistön ulkopuolinen uhka; esim. vaarallisten aineiden varastointi ja kuljetukset sekä voimakas savunmuodostus tulipalotilanteessa.

Yleisradio on varautunut nopeasti varoittamaan vaara-alueella oleskelevaa väestöä. Tiedotteet annetaan Ylen kanavilla. Katso myös Teksti-TV:n pelastuspalvelusivu.

Vaaratilanteessa antaa pelastusviranomaisen yleisen vaaramerkin.

TOIMENPITEET KAASUVAARAN UHATESSA (ei vielä ohjeita radiosta)

Kun toteatte olevanne vaaravyöhykkeessä;

- varoittakaa muita ja pyrkikää tuulen alapuolelta pois (erityisesti ulkona ollessa),
- siirtykää rakennuksen sisälle sen yläkerrokseen tai ulkona ollessanne maaston korkeimpiin kohtiin (ei kellaritiloihin),
- pysäyttäkää koneellinen ilmanvaihto; **rakennusten ilmanvaihtokoneiden pysäytys selvitetty liitteessä 1.**
- sulkekaa ovet ja ikkunat,
- ryhtykää tiivistämään rakennuksen ikkunoita alkaen tuulen puolelta (teippiä, tms.),
- hengitystä voi suodattaa vanulla ja kostutetulla kankaalla,
- kuunnelkaa radiota ja toimikaa viranomaisten ohjeiden mukaisesti,
- toimikaa rauhallisesti, harkiten, hätäilemättä.

6. TOIMINTAOHJE SÄTEILYVAARATILANTEESSA

Lähialueillamme sijaitsee ydinvoimalaitoksia, joiden vaurioituminen saattaa aiheuttaa radioaktiivisen laskeuman. Laskeuman sijainti riippuu pelkästään säätelijöistä; uhkaavin tilanne on tuulen alapuolisella alueella. Radioaktiivisuus on näkymätöntä, mautonta ja hajutonta. Erityisesti raskaana olevat naiset ja lapset tulee suojata radioaktiiviselta säteilyltä.

Elintarvikkeita tulee varata n. kahden viikon ajalle (ei varata ennakolta normaaliaikaan). Elintarvikkeet tulee suojata laskeumapölyltä. Juomavettä tulee varata kannellisiin astioihin myös kahden viikon tarvetta varten. Juomavesi tulee desinfioida esim. Micropur -nimisellä aineella, jota on väestönsuojan varusteissa.

Joditabletteja tulee varata kaksi kpl / hlö. Esim. Jodix. Tabletit on ennalta hankittu. Laskeumalle on annettu siinä olevan säteilyvoimakkuuden mukaan hälytysrajat. Si-sääsiainministeriö johtaa ylimpänä viranomaisena suojautumistoimenpiteitä sekä määrää kulloinkin suojautumisajankohdasta sekä suojautumistavasta.

Suojautumistapoja on periaatteessa kaksi; siirtyminen pois uhanalaiselta alueelta (suojaväistö) tai suojautua paikalla ollen rakennuksen suoja- ja sisätiloihin. Näiden vaihtoehtojen toteutumista valvoo kaupungin pelastusviranomainen joka myös päättää käytännön toimenpiteistä. Todennäköisempänä pidetään suojautumista paikan päällä, koska laskeuma on yleensä vaikutuksiltaan hyvin laaja-alainen ja siirtyminen muille alueille on käytännössä mahdotonta.

Suojautumistoimenpiteinä tulevat kysymykseen;

(suojautuminen laskeuma-alueella)

- Siirrytkää rakennukseen sisälle mieluummin sen keskikerrokseen ja keskiosiin, jotta radioaktiivinen säteily kulkisi väliaineiden läpi ennen kuin se kohtaa ihmisolun.
- Pysäyttäkää koneellinen ilmanvaihto; **rakennusten ilmanvaihtokoneiden pysäytys selvitetty liitteessä 1,**
- Sulkekaa ovet ja ikkunat,
- Ryhtykää tiivistämään rakennuksen ovia ja ikkunoita,
- Kuunnelkaa radiota Ylen kanavilla, toimikaa viranomaisten ohjeiden mukaan.
- Katso myös Ylen Teksti-TV:n säteilyturvasivu.
- Toimikaa rauhallisesti, harkiten, hätäilemättä.
- Väestönsuojat ovat hyviä säteilysuojia edellyttäen, että suojat saadaan vaaditussa ajassa käyttökuntoon.
- Väestönsuojapaikat on selvitetty liitteessä 1.

7. TOIMINTAOHJE RIKOLLISISSA UHKATILANTEISSA

Jos talossa tapahtuu jotakin rikokseen tai ilkivaltaan viittaavaa;

1. Soita poliisille

- yleinen **hätännumero 112**

2. Odota poliisin tuloa

- merkitse muistiin tuntomerkkejä henkilöistä, ajoneuvoista, tapahtuma-ajosta,
- älä mene tapahtumapaikalle yksin, hälytä talosta henkilöitä tarvittaessa avuksi,

3. Opasta poliisi kohteeseen mikäli mahdollista,

4. Älä toimi yksin: rikollinen voi olla aseistautunut,

5. Älä käytä tilanteessa voimakeinoja: asetta, koiraa. Voi tulla kysymykseen hätävarjelun liioittelu. Jos suojaat henkeäsi ja kotirauhaasi ja omaisuuttasi, olet oikeutettu tarvittaessa käyttämään myös voimakeinoja.

6. Häiriökäyttäytyjä

- muista, että uhkaaja saattaa olla päihteiden väärinkäyttäjä
- toimi tilanteessa harkiten ja rauhallisesti
- säilytä katsekontakti uhkaajaan
- muista henkilöturvallisuus aina ennen materiaalisia menetyksiä
- huomioi tovereiltasi saamasi mahdollinen apu
- havainnoi tuntomerkit
- suorita, jos mahdollista, hälytys yleiseen hätänumeroon **112**

RIKOSTEN JA ILKIVALLAN ENNALLTA EHKÄISY

- Tarkista rakennuksen lukkojen ja ovipumppujen toimivuus määräajoin. Ilmoita esiintyvistä puutteista huoltomiehelle / isännöitsijälle. Valvo myös, että puutteet tulevat korjatuiksi. Kierrä myös määräajoin talon yleiset tilat ja pysäköintialue. Näin vähennetään rikollisten toimintamahdollisuuksia,
- Merkitse muistiin talossa oleskelevat ja sinne kuulumattomat henkilöt: tuntomerkit henkilöistä, ajoneuvoista, yms.,
- Pyri organisoimaan talon luotettavien asukkaiden ja naapuriyhteisöjen edustajien kanssa päivystys/ hälytysorganisaatio, jolloin olisi etukäteen valmius torjua uhkatilanne,
- Aktiivinen toiminta ehkäisee merkittävästi rikoksia, pienentää ilkivallan aiheuttamia korjauskuluja sekä rauhoittaa asuinalueen.

JOS ASUNTOOSI ON MURTAUDUTTU

1. Hälytä välittömästi poliisi,
2. Älä sotke rikoksentehtäjän jättämiä jälkiä; sormenjälkiä, jalanjälkiä, älä koske esineisiin,
3. Kysy, onko naapurillasi mahdollisia havaintoja murrosta,
4. Laadi luettelo anastetusta omaisuudesta ja toimita poliisille omaisuutesi merkintätiedot,
5. Saatuasi poliisilta ilmoitusjäljennöksen toimita se vakuutusyhtiöllesi korvauksen saamista varten

Turvamerkitse ja valokuvaa ennalla arvo-omaisuutesi.

8. TOIMENPITEET TALOSSA / ASUNNOSSA VESIVAHINGON, SÄHKÖ- JA LÄMPÖKATKON SATTUESSA

VESIKATKO

Toimenpiteet

- sulje vesihanat
- säännöstele veden käyttöä
- varastoi vettä astioihin
- tarkista pesukone; sulje tarvittaessa vesihana ja keskeytä pesuohjelma

SÄHKÖKATKO

Toimenpiteet

- saunan kiuas pois päältä
- kytke virta pois kaikista kodinkoneista ja laitteista
- säädä liedet 0-asentoon
- peittele pakastin peitteillä, vältä turhaa avaamista
- tarkista erilaiset sähköohjausjärjestelmät
 - sähkölukitus 1)
 - ilmanvaihto 1)
 - muut laiteohjelmat 1)
- pääsulakkeen tarkistus 1)
- tarkista vedenkiertojärjestelmät 1)

LÄMPÖKATKO

Toimenpiteet

- pysäytä ilmanvaihtokoneet
- sulje ovet ja ikkunat ja ilmanvaihtoventtiilit
- suojaa arat kohteet (esim. putkistot)
- rajoita lämpimän veden käyttöä

ENERGIALAITOS ANTAA LISÄOHJEITA PIDEMPAAIKAISISSA KATKOKSISSA

1) Kiinteistöhuolto-organisaatio suorittaa

HALLINTOLaajasalon Isännöinti Oy, Sahaajankatu 3
00880 Helsinki, p. 09 668 9910**HUOLTOYHTIÖ**

Huoltoyhtiötiedot talon ilmoitustaululla

TALOTIEDOT

Rakennusvuosi 2018	Rakennusaine betoni	Vesikatto pelti	Rak. lukumäärä 4+H	Portaat 1
Kerrokset 2-3	Hissit 0	Huoneistot 24	Asukkaat n. 55	

PALOTURVALLISUUS

Palonkestoluokka

P1

Palo-osastointi

Asunnot EI 30, tekniset tilat EI 30

Suojaustaso

ST 1; asunnoissa säädetty määrä palovaroittimia; palovaroitinjärjestelmä. Palovaroittimet lisäksi yleisissä tiloissa.

Sammutuskalusto

Ei ole

Savunpoisto

Ei järjestetty

Pelastustie

On merkitty, asemapiirustus

Kokoontumispaikka

Pihalla

TALOTEKNIikka

Ilmastoinnin pysäytys

Iv-hätäseis-kytkin huoltorakennuksessa

Sähköpääkeskus

Huoltorakennuksessa

Lämmönjakohuone

Huoltorakennuksessa

Veden pääsulku

Lämmönjakohuoneessa

VÄESTÖNSUOJA

Sijainti

Huoltorakennuksessa

Suojaluokka

S1

Pinta-ala

62 m²

Suojapaikat

74

Suojan käyttöönottoaika

72 tuntia

Huom.

Paine- ja tiiveyskoe tehty v. 2018

LIITTYMINEN KAUPUNGIN VÄESTÖNSUOJELUN JA PELASTUSTOIMEN JÄRJESTELMÄÄN

Kaupungin johtokeskus

Läkärinkatu 3

Suurpiiri

Itäinen

Lähin pelastusasema

Mellunmäen pelastusasema

Käyntiosoite: Linnanpajantie 6

Lähin väestöhälytin

Hälytinkokeilu kk:n 1. arkipäivä kello 12.00

Postiosoite:

Helsingin kaupungin pelastuslaitos,
PL 112, 00099 HELSINGIN KAUPUNKI**Poikkeusolojen järjestelyt pelastusviranomaisen ilmoittaa tarvittaessa.****TALON TURVALLISUUSHENKILÖSTÖ**

Turvallisuuspäällikkö

Varalla

Väestönsuojan hoitaja

KIINTEISTÖN TURVALLISUUSMATERIAALI

LIITE 2

Kiinteistön perustiedot

Viitankruununtie 34

2018

Rakennusvuosi	2018
Rakennusmäärä	4+H
Asukkaat	n. 55
Väestönsuojat	1
Kerrokset	2-3
Portaat	1

SUOJELUHENKILÖSTÖN MATERIAALI

NIMIKE	MÄÄRÄ	HANKITTU	LISÄÄ HANK.	a`euroa	yht. euroa
Suojanaamari + suodatin	2	2	0	90,00	0,00
Suojakypärä	2	2	0	9,00	0,00
Suojalasit	2	2	0	4,00	0,00
Ea-laukku	1	1	0	34,00	0,00
Suojasidepakkaus	1	1	0	17,00	0,00
Ensiside	2	2	0	1,00	0,00
Joditabletit a` 2 kpl/ asukas	100	100	0	0,33	0,00
Säteilymittari	0	0	0	500,00	0,00
Opaskirja	2	2	0	9,00	0,00

VÄESTÖNSUOJAN MATERI- AALI

NIMIKE	MÄÄRÄ	HANKITTU	LISÄÄ HANK.	a`euro	yht. euroa
Paarit	1	1	0	76,00	0,00
Vedensäilytysaine	1	1	0	25,00	0,00
Rautakanki	1	1	0	17,00	0,00
Suojan viittakilvet	1	1	0	11,00	0,00
Käsivalaisin	2	2	0	7,00	0,00
Sankoruisku	1	1	0	100,00	0,00
Suojan työkalut	1	1	0	202,00	0,00

LISÄÄ HANK. YHT. **0,00**

Materiaalivarasto

Väestönsuoja

Pelastuslaki ja – asetus määräävät, että taloyhtiössä on oltava sellainen määrä ja sellaisia turvallisuusvälineitä, joiden avulla pystytään toimimaan erilaisissa onnettomuustilanteissa. Pelastusviranomaisen lähtökohtana ovat edellisen lain mukaisen taulukon määrävahvuudet.

Jokaista alkavaa 100:aa asukasta kohden tulee olla kahdet henkilökohtaiset varusteet ja jokais- ta väestönsuojaa varten väestönsuojan varusteet. Kun asukasmäärä ylittää 100, tulee yhtiössä olla vähintään yksi säteilymittari.

LIITE 3

Yleinen vaaramerkki

Vaara- ja hätätilanteissa viranomaiset varoittavat väestöä uhkaavasta, välittömästä vaarasta yleisellä vaaramerkillä. Yleinen vaaramerkki annetaan ulkohälyttimien välityksellä tai taajamien ulkopuolella kulkuneuvoon asennetuilla liikkuvilla hälyttimillä.



Yleinen vaaramerkki on

- Yhden minuutin pituinen nouseva äänimerkki (pituus 7 sekuntia) ja laskeva äänimerkki (pituus 7 sekuntia) tai
- Viranomaisen kuuluttama varoitus
- Vaara ohi -merkki on yhden minuutin mittainen tasainen äänimerkki ja se on ilmoittaa, että uhka tai vaara on ohi
- Kokeilumerkki on 7 sekunnin pituinen tasainen ääni

Pelastuslaitos suorittaa hälyttimien kokeilut kuukauden 1. arkimaanantaina kello 12.00.

Hälyttimien kuuluvuus on tarkoitettu kuulumaan ulkoalueella.

Toimi näin kuultuasi yleisen vaaramerkin:

1. Siirry sisälle. Pysy sisällä
2. Sulje ovet, ikkunat, tuuletusaukot ja ilmastointilaitteet
3. Avaa radio ja odota rauhallisesti ohjeita
4. Vältä puhelimen käyttöä etteivät linjat tukkeudu
5. Älä poistu alueelta ilman viranomaisten kehotusta ettet joutuisi vaaraan matkalla

LIITE 4

OHJE TALON VUOSITTAISESTA TURVATARKASTUKSESTA

TARKASTETTAVAT KOHTEET	KUNNOSSA	KORJATTAVA	HUOM.
Osoitenumeroinnin näkyvyys	<input type="checkbox"/>	<input type="checkbox"/>	_____
Hälytysajoneuvojen pääsy	<input type="checkbox"/>	<input type="checkbox"/>	_____
Tilojen siisteys	<input type="checkbox"/>	<input type="checkbox"/>	_____
Palo-osastoinnin tiiveys	<input type="checkbox"/>	<input type="checkbox"/>	_____
Palo-ovien toiminta	<input type="checkbox"/>	<input type="checkbox"/>	_____
Poistumisteiden käyttökelpoisuus	<input type="checkbox"/>	<input type="checkbox"/>	_____
Koneiden ja laitteiden ja sähköasennusten kunto	<input type="checkbox"/>	<input type="checkbox"/>	_____
Lämmityslaitteiden kunto	<input type="checkbox"/>	<input type="checkbox"/>	_____
Palavien nesteiden säilytys / varastointi	<input type="checkbox"/>	<input type="checkbox"/>	_____
Alkusammutuskalusto ja sen kunto	<input type="checkbox"/>	<input type="checkbox"/>	_____
Palovaroittimien sijoitus	<input type="checkbox"/>	<input type="checkbox"/>	_____
Varastotilojen siisteys	<input type="checkbox"/>	<input type="checkbox"/>	_____
Jätehuoltotilojen siisteys	<input type="checkbox"/>	<input type="checkbox"/>	_____
Yleis- ja huoltoavainten säilytys	<input type="checkbox"/>	<input type="checkbox"/>	_____
Ulko-ovien lukitusten toimivuus	<input type="checkbox"/>	<input type="checkbox"/>	_____
Ensiapuhenkilöstö / ea-materiaali	<input type="checkbox"/>	<input type="checkbox"/>	_____
Ilmanvaihdon pysäytys	<input type="checkbox"/>	<input type="checkbox"/>	_____
Suojelumateriaalin hankinta ja varastointi	<input type="checkbox"/>	<input type="checkbox"/>	_____
Pelastussuunnitelma	<input type="checkbox"/>	<input type="checkbox"/>	_____
Suojeluhenkilöstö nimetty	<input type="checkbox"/>	<input type="checkbox"/>	_____
Suojeluhenkilöstö koulutettu	<input type="checkbox"/>	<input type="checkbox"/>	_____
Väestönsuojan käyttökunto	<input type="checkbox"/>	<input type="checkbox"/>	_____
Puutteista tiedotettu isännöitsijälle	<input type="checkbox"/>	<input type="checkbox"/>	_____
Tarkastuksen pvm / suorittaja	_____	_____	_____ / _____

Soitto hätäkeskukseen –ohje

APUA ANTAVAT:

- PELASTUSLAITOS
- POLIISI
- ENSIHOITO, SAIRAANKULJETUS, SAIRAAHOITO
- SOSIAALIVIRANOMAINEN, KRIISIAPU
- MERIPELASTUS
- VAPAAEHTOISJÄRJESTÖT
- MUUT YHTEISTYÖKUMPPANIT

1. SOITA HÄTÄPUHELU ITSE, JOS VOIT.

Tärkeää olisi, että hätäpuhelun soittaisi hän, jota asia koskee. Hänellä on sellaisia tietoja, joita päivystäjä tarvitsee määriteltessään mitä apua hän paikalle lähettää. Välikäsien kautta tuleva puhelu voi viivästyttää avun paikalle tuloa.

2. KERRO, MITÄ ON TAPAHTUNUT.

Hätäkeskuspäivystäjä kysyy soittajalta tietoja tapahtuneesta, jotta hän osaa tarvittaessa lähettää juuri siihen tilanteeseen oikean avun.

3. KERRO TARKKA OSOITE JA KUNTA.

Hätäkeskuksen alueella saattaa olla useita samoja osoitteita eri kunnissa. Siksi on tärkeää kertoa osoitteen lisäksi tapahtumapaikkakunta. Kirjoita kotiisi näkyvälle paikalle osoitteesi, jotta ilmoitat sen hätätilanteessa varmasti oikein.

4. VASTAA SINULLE ESITETTYIHIN KYSYMYKSIIN.

Päivystäjän esittämällä kysymyksillä on tarkoituksensa. Kysymykset eivät viivästytä avun hälyttämistä. Kiireellisessä tapauksessa päivystäjä hälyttää jo puhelun aikana auttamaan tulevat viranomaiset ja yhteistyökumppanit, sekä antaa näille lisätietoja tapahtuneesta.

5. TOIMI ANNETTujen OHJEIDEN MUKAAN.

Päivystäjä on koulutettu antamaan ohjeita eri tilanteisiin. On tärkeää noudattaa annettuja ohjeita. Oikein suoritetuilla ensitoimenpiteillä on usein merkitystä tilanteen lopputuloksen kannalta.

6. LOPETA PUHELU VASTA SAATUASI SIIHEN LUVAN.

Liian aikainen puhelun päättäminen voi hidastaa auttajien paikalle saapumista. Saatuaasi luvan puhelun päättämiseen, sulje puhelin. Pidä linja vapaana. Päivystäjä tai kohteeseen saapuva auttaja voi tarvita lisätietoja tapahtuneesta.

Opasta auttajat paikalle. Soita uudestaan, mikäli tilanne muuttuu.

HUOM! Jos hätänumero on hetkellisesti ruuhkautunut, odota kunnes puheluusi vastataan. Puheluihin vastataan joka tapauksessa nopeasti ja soittamisjärjestyksessä. Hätäpuhelua soittaessasi et tarvitse suuntanumeroa. Hätäpuhelu on maksuton. Yleisöpuhelimesta voit soittaa hätänumeroon ilman rahaa. Matkapuhelimesta soittaessasi et tarvitse suuntanumeroa.

SUOJAUTUMISOHJE TALON ASUKKAILLE

TIEDOTE TALON ASUKKAILLE

Talon asukkaat on määrätty siirtymään suojaan suojautumista varten. Siirtyminen alkaa _____.____. _____ , kello _____.____ tai erillisestä ilmoituksesta.

Talon suojelejohtaja antaa suojaan siirtymisestä tarkemmat ohjeet. Noudattakaa hänen ohjeitaan.

Suojassa suojapaikkanne ilmoittaa väestönsuojan hoitaja.

Valmistautukaa suojautumiseen seuraavasti:

- sulkekaa huoneistonne ovet ja ikkunat,
- siirtäkää palavat materiaalit ikkunan läheisyydestä pois,
- varmistukaa, ettei huoneistoon jää päälle sähkölaitteita (jääkaappi ja pakastin voivat jäädä päälle ellei erikseen kielletä)
- varmistukaa, ettei huoneistoon jää palamaan esim. kynttilöitä,
- suojatkaa ylimääräiset elintarvikkeet muovilla,
- varatkaa huoneistoonne vettä tiiviisiin astioihin.

Talossa tulee huolehtia **ilmanvaihtokoneiden pysäyttamisestä**.

Varatkaa mukaan suojaan:

- henkilökohtaiset lääkkeenne,
- yöpymisvälineitä; peitteitä, patjoja, yms.,
- säilyviä elintarvikkeita siten, kun jaksatte kantaa mukanaan,
- vaatteita ja hygieniatarvikkeita,
- asiakirja, josta henkilöllisyytenne voidaan todeta.
- juomaa ja juoma-astia
- taskulamppu

Sulkekaa huoneistonne ovi jäljessänne mieluummin takalukkaan.

Suojassa on oma radio- ja TV-antennijärjestelmä sekä puhelinyhteys.

Suojaan siirtyessänne liikkukaa ripeästi, olkaa rauhallisia ja toimikaa opastajien ohjeiden mukaan.

Suojaan ei saa tuoda kotieläimiä; kotieläimet jätetään huoneistoon ja niille varataan riittävästi ruokaa ja juomaa..

Suojautumisen kestoajasta ilmoitetaan suojelehenkilöstön toimesta. Suojasta ei saa poistua ilman suojelejohtajan lupaa.

VÄESTÖNSUOJAN HOITAJAN TEHTÄVÄT

Suojanhoitajalta edellytetään, että hän on ennalta perehtynyt tehtäviinsä; tuntee suojan laitteet ja varusteet sekä suojan käytön suojautumistilanteessa. Edelleen hänen on tiedettävä, miten suojaa käytetään erilaisissa vaaratilanteissa. Väestönsuojan hoitajalla tulisi olla hallussaan avain, jolla hän pääsee suojan teknisiin tiloihin.

Ennen tilannetta

Väestönsuojelun tehostetun valmiustilan astuttua voimaan kuuluu suojanhoitajan tehtäviin;

- väestönsuojan tyhjentäminen siellä mahdollisesti olevista tarpeettomista tavaroista,
- tarkistaa, että suojan kaikki laitteet ja varusteet ovat paikalla ja käyttövalmiita,
- vesi-, elintarvike- ja lääkevarastojen täydentäminen,
- suojan puhdistaminen ja tuulettaminen ennen suojautumista,
- tarvittavien avustajien nimeäminen,
- lähimpien avustavien suojeluorganisaation osien sijainnin tarkistaminen (sammu- tus- ensiapu- ym.),
- puhelin- ja radioyhteyden varmistaminen suojaan.

Tilanteen aikana

Väestönsuojan hoitajan tehtävänä on;

- saastuneitten, puhdistusta tarvitsevien henkilöiden pääsyn estäminen suojaan sekä opastaa ko. henkilöt puhdistuspaikalle,
- suojapaikan osoittaminen suojaan saapuville henkilöille,
- huolehtia, että ilmastointilaitteiden käyttöä varten on määrätty henkilöstö ja johtaa laitteiden käyttöä,
- huolehtia järjestyksenpidosta suojautumisen aikana,
- huolehtia, ettei suojan ovia tarpeettomasti availta ja että suojasta ei poistuta ilman lupaa,
- järjestää suojautuneille mieltä virkistävää ohjelmaa,
- huolehtia sairaiden ja loukkaantuneiden ensiavusta ja hoitoon järjestämisestä,
- pitää luetteloa väestönsuojassa olijoista.

Väestönsuojan hoitaja on rauhallinen, ystävällinen ja päättäväinen. Nämä edellytykset tarvitaan, jotta suojautuminen sujuisi ilman ongelmia.

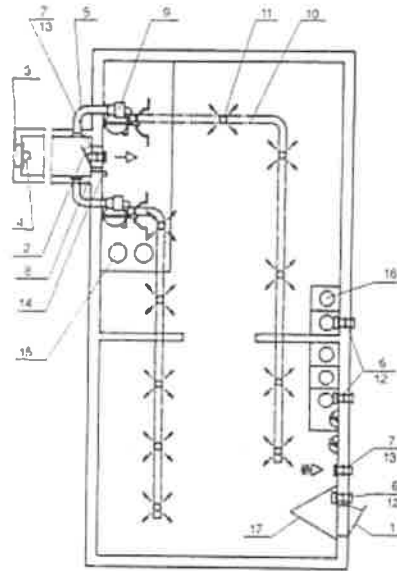
Tilanteen jälkeen

Henkilöiden poistuttua suojasta tulee suojanhoitajan viivytyksettä;

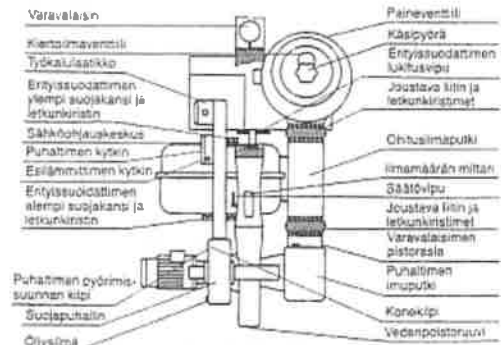
- tarkastaa suojan rakenteet, varusteet ja laitteet sekä huolehtia, että aiheutuneet vauriot viivytyksettä korjataan,
- huolehtia suojan puhdistamisesta ja tuulettamisesta sekä ilmansuodattimien huoltamisesta,
- huolehtia vesi-, ruoka- ja lääkevarastojen täydentämisestä sekä käymälöiden kunnosta,
- tehdä tarvittavat tilanne- ja valmiusilmoitukset suojelujohdolle.

S1-luokan väestönsuojalaitteiden käyttöohje

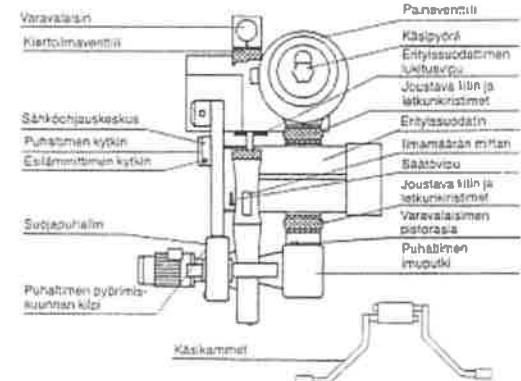
Laitte- turvas	Laite- nimitys	Virallinen tunnus
1	Suojaovi	SC-1
2	Suojalukko	SL-1
3	Hätäpoistumaisään- säkivälikko	
4	Ilmanottoputki	IP-1
5	Paineventtiilin putki	LP-1P
6	Ylipaineventtiilin putki	LP-1
7	Sulkuventtiilin putki	LP-1
8	Ylipaineen mittausputkisto	
9	Ilmanvaihtolaitteisto - paineventtiili - erityissuodatin - suojapuhallin ilma- määrän mittareineen - joustavat liittimet - sähköohjauskeskus - varavälilinja - hydraulisointi	IVL-1/75 PV-1/75 ES-1/75 SP-1/75 LO-1 OK-1 VA-1
10	Jakokanavale	
11	Tuuletin	TV-1
12	Ylipaineventtiili	VV-1
13	Normaalien ilmanvaihdon sulkulaite	IS-1
14	Ylipainemittari	YV-1
15	Varavälilinja	VS-1
16	Käsiakselin sulkulaite	KK-1
17	Sulkuventtiili	ST-1



Kuva 1. S1-luokan väestönsuojan laitesijoittelukaavio ja laiteistoluettelo



Kuva 2. Ohituskäyttö



Kuva 3. Suodatuskäyttö

4. Ilmanvaihtolaitteiston käyttö suojautumisen aikana

Toimenpiteet eri käyttötilanteissa suoritetaan siinä järjestyksessä, kuin ne on ohjeessa luettelut. Käyttöohjeita on määrätty ja ilmoitettava VSS viranomaisille.

4.1 Sulkukäyttö

SULKUKÄYTTÖSSÄ EI SUOJAAN OTETA, EIKÄ SIELTÄ POISTETA ILMAA.

1. Sulje paineventtiili kiertämällä käsipyörästä. Sulje ylipaineventtiilit ja lukitse ne lukitusruuveista. Tarkista, että kiertoilma-venttiili on suljettu.
2. Sulje viemärin sulkuventtiili.
3. Sulkuventtiilin aikana sulkuventtiilin tulee olla sen pakkauksessa olevan ohjeen mukaisessa käyttöasennossa.

4.2 Siirtyminen sulkukäytöstä suodatuskäyttöön

SUODATUSKÄYTTÖSSÄ SUOJAAN OTETAAN ILMAA VAIN ERITYISSUODATTIMEN KAUITTA. (KUVA 3).

1. Vapauta sulkuventtiili tai sulkuhuoneessa olevien ylipaineventtiilien lukitus.
2. Irrota joustavat liittimet ohitusilmaputkista (kuva 2).
3. Irrota erityissuodattimen alempi suojakansi.
4. Vapauta erityissuodattimen lukitus ja käännä suodatin suodatuskäyttöasentoon (kuva 3).
5. Liitä erityissuodatin alemman joustavan liittimen ja letkunkiristimen avulla tiiviisti puhaltimen imuputkeen ja lukitse suodatin lukitusvivusta.
6. Käännä ilmamäärän mittarin säätövipu "SUODATUS"-asentoon.

7. Käytä puhallinta käsin käsikampien avulla hitaalla nopeudella seuraavien kahden toimenpiteen ajan. Huomaa pyörityssuunnan nuolet vaihdelaatikon kyljessä.
 - 7a. Irrota erityissuodattimen ylempi suojakansi.
 - 7b. Liitä erityissuodatin ylempään joustavaan liittimeen ja letkunkiristimien avulla tiiviisti paineventtiiliin.
8. Poista käsikammit.
9. Lukitse erityissuodatin asentoonsa.
10. Käynnistä puhallin sähköohjauskeskuksesta.
11. Säädä suodattimen ilmamääräksi 150 m³/h (40 dm³/s) avaamalla hitaasti paine-venttiiliä käsipyörästä kiertäen. Kiertoilma-venttiiliin tulee olla suljettu.
12. Kytke toimintaan esilämmitin sähköohjauskeskuksesta. (Erityissuodattimen käyttöaika pitenee).
13. Sähköjohdon keskeytyessä avaa paine-venttiili täysin auki kiertämällä käsipyörästä ja pyöritä puhallinta käsin käsikammilla sellaisella nopeudella, että ilmamäärä 150 m³/h (40 dm³/s) saavutetaan. Huomaa pyörityssuunnan nuoli vaihdelaatikon kyljessä. Järjestä tarpeellinen vuorottelu käsikäytössä.
14. Suodatuskäytön aikana sulkuventtiili tulee olla sen pakkauksessa olevan ohjeen mukaisessa suodatuskäyttöasennossa.
15. Tarkalle suojaan ylipalnetta. Ylipaineen tulisi olla vähintään 50 Pa (5 mmvp).

4.3 Siirtyminen suodatuskäytöstä sulkukäyttöön

Mikäli joudutaan siirtymään suodatuskäytöstä takaisin sulkukäyttöön toimitaan seuraavasti.

1. Pysäytä puhallin sähköohjauskeskuksesta tai keskeytä käsikäyttö.
2. Sulje paineventtiili kiertämällä käsipyörästä. Sulje ylipaineventtiilit ja lukitse ne lukitusruuveista.
3. Kytke esilämmitin pois toiminnasta.
4. Sulje viemärin sulkuventtiili.

4.4 Siirtyminen suodatuskäytöstä ohituskäyttöön

OHITUSKÄYTTÖSSÄ EI KÄYTETÄ ERITYISSUODATTINTA (KUVA 2).

1. Pysäytä puhallin tai keskeytä käsikäyttö.
2. Kytke esilämmitin pois toiminnasta sähköohjauskeskuksesta.
3. Käytä puhallinta käsin käsikampien avulla hitaalla nopeudella seuraavien kahden toimenpiteen ajan. Huomaa pyörityssuunnan nuolet vaihdelaatikon kyljessä.
 - 3a. Irrota ylempi joustava liitin erityissuodattimesta (kuva 3).
 - 3b. Sulje tiiviisti erityissuodatin ylempällä suojakannella ja letkunkiristimillä.
4. Irrota alempi joustava liitin erityissuodattimesta ja sulje tiiviisti suodatin alemmalla suojakannella ja letkunkiristimillä.
5. Irrota erityissuodattimen lukitus ja käännä suodatin suodatuskäyttöasentoon (kuva 2).
6. Kiinnitä ohitusilmaputki joustavien liittimien ja letkunkiristimien avulla paine-venttiiliin ja puhaltimen imuputkeen. Lukitse suodatin lukitusvivusta.
7. Vapauta kaikkien suojaan ylipaineventtiilien lukitukset lukitusruuveista.
8. Avaa paineventtiili täysin auki kiertämällä käsipyörästä. Kiertoilma-venttiiliin tulee olla suljettu.
9. Tarkasta, että sulkuventtiili on sen pakkauksessa olevan ohjeen mukaisessa ohituskäyttöasennossa.
10. Jos väestönsuojassa on sulkuhuone, tarkasta, että sinne suoja-tilasta johtavat poistoilmaventtiilit ovat täysin auki.
11. Käännä ilmamäärän mittarin säätövipu "OHITUS"-asentoon.
12. Käynnistä puhallin sähköohjauskeskuksesta.
13. Avaa paineventtiili täysin auki kiertämällä käsipyörästä. Ilmamäärän tulisi olla vähintään 600 m³/h (170 dm³/s). Sähköjohdon keskeytyessä pyöritä puhallinta käsin käsikammilla sellaisella nopeudella, että ilmamäärä 500 m³/h (135 dm³/s) saavutetaan (talvialkaan ilmamäärä voi olla pienempi). Huomaa pyörityssuunnan nuoli vaihdelaatikon kyljessä. Järjestä tarpeellinen vuorottelu käsikäytössä.



S1-luokan väestönsuojalaitteiden huolto-ohje

TÄSSÄ VÄESTÖNSUOJASSA ON
TILAA HENKILÖLLE

1. Toimenpiteet normaaliaikana

1.1 Suojan laitteiden tarkastus

Suojan omistajan on tarkastettava väestönsuojalaitteiden kunto VÄHINTÄÄN KERRAN vuodessa. Väestönsuojeluviranomaiset tarkastavat suojan 3...5 vuoden välein.

Perehdy huolellisesti S1-luokan väestönsuojan laitekokonsuuteen kuvien 1, 2 ja 3 avulla (kuvat kääntöpuolella).

1. Tarkasta, että suojan laitteet ovat ehjät ja paikoillaan kuvien 1, 2 ja 3 avulla.
2. Tarkasta, että ovien ja luukkujen sekä muiden metalliosien ruosteestomaalaus on ohja.
3. Tarkasta ovien ja luukkujen toiminta.
4. Tarkasta oita
 - ovien ja luukkujen tiivisteet
 - normaalin ilmanvaihdon sulkulaitteiden tiivisteet ja pultit
 - ilmanvaihtolaitteiston kumiset liitososat ja letkunkiristimetovat ehjät ja paikoillaan
 - erityissuodattimien suojakannetovat ehjät ja paikoillaan sekä **ainetöidyt**.
5. Mikäli suojakannet ovat avatut, punnitse erityissuodattimen kohdan 1.3 mukaisesti. Jos suodatin on kostunut kuivaa se ohjeen mukaan.
6. Tarkasta, että ilmamäärän mittarin säätövipu on "OHITUS"-asennossa ja paineventtiili sekä kiertolmaventtiili ovat suljetut.
7. Tarkasta, ettei paineventtiiliin, ylipaineventtiiliin tai suojapuhalttimeen ole kertynyt vettä avaamalla niiden alaosassa olevat vedenpoistonuuvit. Kierrä ruuvit tarkastuksen jälkeen takaisin paikoilleen.
8. Tarkasta suojapuhalttimeen vaihteiston öljymäärä sen öljysilmästä. Suorita puhalttimeen norjistuslaitteiden koneklivissä olevien ohjeiden mukaisesti.
9. Tarkasta, että sulkulaitteiden pakkauksessa on tallessa ja kiinnityskohdissa paikoillaan.
10. Tarkasta varavesisäiliöiden riittävyys (20 l/hlö).
11. Tarkasta kuivakäymäläkalusteiden lukumäärä.

Mikäli suojan laitteissa ilmenee sellaisia toimintahäiriöitä tai puutteita, ettei e.m. toimintoja voida suorittaa, on käännettävä laitteiden valmistajan puoleen.

1.2 Väestönsuojan tiiviiden tarkastus

(on toteutettavissa ainoastaan vuonna 1973 ja sen jälkeen valmistuneiden suojien osalta).

1. Sulje suojaovet ja -luukut sekä normaalin ilmanvaihdon sulkulaitteet.
2. Sulje ylipaineventtiilit ja lukitse ne lukitusruuveista.
3. Tarkasta, että ilmanvaihtolaitteisto on ohituskäyttöasennossa (kuva 2).
4. Sulje paineventtiili kiertämällä käsipyörästä. Tarkasta, että kiertolmaventtiili on suljettu.
5. Tarkasta, että sulkulaitteet, mikäli se on asennettu paikalleen, on sen pakkauksessa olevan ohjeen mukaisesti valmistusasennossa.

6. Jos väestönsuojassa on sulkuhuone, tarkasta, että sinne suojatilasta johtavat poistolmaventtiilit ovat täysin auki.
7. Tarkasta ylipainemittarin kunto ja suorita mittarin nollaus siihen kiinnitettyjen ohjeiden mukaisesti.
8. Käännä ilmamäärän mittarin säätövipu "TIIVIYS"-asentoon.
9. Käynnistä puhallin ja avaa paineventtiiliä kiertämällä käsipyörästä hitaasti, kunnes ylipainemittari osoittaa 100 Pa:n (10 mmvp:n) ylipainetta.
10. Mikäli ilmamäärän mittarin lukema on tällöin korkeintaan 150 m³/h (40 dm³/s), on suojan tiivisy riittävä. (Lukema ei ilmamäärän mittarin vivun asennosta johtuen ole oikea; todellinen ilmamäärä on 20 m³/h/6 dm³/s).
11. Mikäli ilmamäärän mittarin lukema ylittää arvon 150 m³/h (40 dm³/s) tai vaadittua 100 Pa:n (10 mmvp:n) ylipainetta ei pystytä saavuttamaan, on suojan tiivisy huono ja sitä on pyrittävä parantamaan. Vuotokohdat voi paikallistaa esim. seuraamalla kynttilän tai tultikun liekkiä tai savun liikettä suojan sisäpintojen läheisyydessä tiivisykokeen ollessa käynnissä.
12. Tiivystarkastuksen jälkeen käännä ilmamäärän mittarin säätövipu "OHITUS"-asentoon ja sulje paineventtiili käsipyörästä.

1.3 Erityissuodattimen kuivaus

Erityissuodattimen kuivataan mikäli perustellusti voidaan osoittaa sen kostuneen. Kostuminen todetaan punnitsemalla suodatin luotettavalla vaalialla. Kuivaus on suoritettava, jos suodattimen painon todetaan nousseen vähintään 1 kg:lla suodattimen kilpeen merkitystä arvosta. Kuivaus on pyrittävä tekemään talvella kuivalla pakkassälällä ja suoritetaan seuraavasti:

1. Irrota joustavat liittimet kuivattavan suodattimen ohitusilmaputkesta.
2. Irrota erityissuodattimen suojakannet.
3. Irrota erityissuodattimen lukitus ja käännä suodatin suodatuskäyttöasentoon. Lukitse suodatin lukitusvivusta (kuva 3).
4. Liitä joustavat liittimet erityissuodattimeen letkunkiristimillä.
5. Käännä ilmamäärän mittarin säätövipu "SUODATUS"-asentoon.
6. Sulje paineventtiili kiertämällä käsipyörästä. Tarkasta, että kiertolmaventtiili on suljettu.
7. Käynnistä puhallin sähköohjauskeskuksesta ja kytke esilämmittimen toimintaan. Avaa kiertolmaventtiiliä kunnes ilmamäärän mittarin lukema on noin 150 m³/h (40 dm³/s).
8. Jatka kuivausta n. 20 tunnin ajan, kuitenkin vähintään 12 tuntia todettua suodattimen 1 kg painon lisäystä kohti.
9. Sulje erityissuodattimen kuivauksen jälkeen tiivisti suojakansilla ja letkunkiristimillä sekä sinetöi ne (esim. teräslangalla tai maalilla). Asenna ilmanvaihtolaitteisto normaaliajan tilaan (kuva 2 ja kappale 1.1 kohta 6).

2. Suojautumista edeltävät toimenpiteet

Jos on tarpeellista saattaa väestönsuojat suojautumisen edellyttämään kuntoon, suoritetaan seuraavat tarkastukset ja toimenpiteet.

1. Poista suojasta väestönsuojakäyttöön tarpeeton tavara, rakenteet ja laitteet se suojan puolella mahdollisesti olevat seinät

ja kattopintojen lämpöeristeet tai muut lämmön siirtymistä suojan seinäin ja kattoon haltaavat verhoukset.

2. Sulje tiiviisti normaalin ilmanvaihdon aukot niiden sulkulaitteilla. Varmista, ettei mikään suojan ympärusrakenteiden läpi johtava aukko jää sulkematta.
3. Kiinnitä suojaan varastoitu sulkulaitteita suojaoven sisäpuolelle kiinnityskohdiansa valmistusasentoon noudattaen pakkauksessa olevaa ohjetta.
4. Tarkasta hätäpoistumiskäytävän ja hätäpoistumisaukon käyttökelpoisuus. Jos ulospääsyaukko on maanpinnan alapuolella, poista ulkopuolelta, sen päällä mahdollisesti oleva, asfalttikerros tai muu päällyste ja varmista, että maakerroksen läpi voidaan helposti ja nopeasti kaivautua ulos. Ulospääsyaukko voidaan myös kaivaa kokonaan auki ja suojata veden kertymisestä.
5. Tarkasta, ettei ilmanvaihtolaitteiston mittaputkeen ole kertynyt roskaa tai vettä. Jos ilmanottoputki on irrotettu ja varastoitu suojaan, kiinnitä se ulos paikalleen. Poista kuitenkin ensin umpinaiset suojaletyvä läpiviennit päältä. Tarkasta myös ylipainemittarin kunto ja lisää nestettä tarvittaessa.
6. Perehdy huolellisesti ilmanvaihtolaitteiston käyttöön ja hoitoon tämän käyttö- ja huolto-ohjeen sekä puhaltimen koneklivien avulla.
7. Tarkasta laitteiston kunto. Suorita kappaleen 1.1 kohtien 1–11 mukaiset tarkastukset.
8. Tarkasta suojan tiivisy ilmanvaihtolaitteiston avulla kappaleen 1.2 ohjeiden mukaan.
9. Sulje lämpöpoistojen sekä muiden suojan käyttöön tarpeettomien putkistojen sulkulaitteet tarkkaillen kuitenkin, etteivät putkistot pääse jäätymään. Tarkasta viemärin sulkulaitteiden kunto. Jos takaiskuventtiilin läppä on irrotettu, kiinnitä se paikalleen.
10. Tarkasta varavesisäiliöiden tiivisy ja puhdas sekä täytä ne vedellä.
11. Varmistaudu kuivakäymäläkalusteiden käyttökunnosta.
12. Huolehdi suojan kalustamisesta ja varustamisesta, paristolla toimivan radion tuonnista suojaan ja sen antennin asentamisesta, puhelimen liittämistä verkkoon, varaväläisimestä sekä puuttuvien käymälän seinien ja suojahuoneiden väliseinien tekemisestä.

Varaväläisin on vuoden 1987 jälkeen asennetuissa laitteissa. Asenna varaväläisin pakkauksessa olevan ohjeen mukaisesti ja kytke pistoke pistorasiaan.

3. Suojautumista koskevia yleisiä ohjeita

Tarkasta, että kaikki suojan ulkopuolelle johtavat ovet ja luukut ovat huolellisesti suljettut.

Viemärin sulkulaitteiden pidetään suljettuna ja avataan vain tarvittaessa.

Lisäksi on huolehdittava juomaveden ja varaväläisyyden säätelystä, lepovuorojen järjestämisestä sekä muista järjestyksen säilymiseksi tarpeellisista toimenpiteistä.

Ohjeita ja tiedotuksia suojautumisen aikana saatetaan lähinnä radion kautta.



NESTEKAASUN JA PALAVAN NESTEEN VARASTOINTI

LIITE 9

Jos taulukossa olevat määrät halutaan ylittää, tarvitaan tarkastus tai lupa.
Ohjeita antavat kunnan pelastusviranomaiset.

Säilytyspaikka	Nestekaasu kg (enintään)	Erittäin helposti syttyviä, helposti syttyviä ja sytty- viä palavia nesteitä sekä palavia nesteitä tai kaa- suja sisältäviä aerosoleja (esim. bensiini, liuottimet ja aerosolimaalit) litra (enintään)	Palavia nesteitä, joiden leimahduspiste on yli 55°C (esimerkiksi öljy ja dieselöljy) litra (enintään)
a) Asuin-, toimisto-, majoitus-, päivähoito- ja kokoontumistila	25	25 litraa	50 litraa
b) Rakennuksessa, jossa a-kohdassa lueteltuja huoneistoja, erillinen varastotilassa tai huolto- tai työpaikkahuoneessa	0	100 litraa	200 litraa
c) Moottoriajoneuvosuoja	Ajoneuvon poltto- ainesäiliö + 25 kg	Ajoneuvon polttoainesäiliö + 60 litraa	Ajoneuvon polttoainesäiliö + 200 litraa
d) Myymälähuoneisto - myymälähuone - erillisiä varastoja (palotekninen osasto)	25 kg Paloviranomainen voi rajoittaa	Yhteensä 1000 litraa (enintään 25 litran pakkauksissa), joista aerosoleja ja helposti syttyviä palavia nesteitä 200 litraa (enintään 2 litran astioissa). Tapauskohtaisia rajoituksia	
e) Ajoneuvot (veneet, asuntovaunut ja -autot, ei yöpymistiloissa)	Ajoneuvon poltto- ainesäiliö + 25 kg	Ajoneuvon polttoainesäiliö + 60 litraa bensiiniä, öljyä tai vastaavia, 60 kg aerosolimaaleja. Vaarallisemmille kemi- kaaleille, linja-autoille ja vastaaville erityismääräykset.	
f) Yhteiset kellari- ja ullakkotilat	0	0	0

Muiden vaarallisten kemikaalien säilytysmääräyksiä	
Terveydelle ja ympäristölle vaaralliset kemikaalit	Erillään elintarvikkeista ja rehuista
Myrkylliset ja erittäin myrkylliset kemikaalit	Lukitussa tilassa tai muutoin siten, etteivät asiaan- kuulumattomat saa niitä haltuunsa.

VÄESTÖNSUOJAN TYHJENTÄMINEN

LIITE 10

Väestönsuojan käyttökuntoon saattamisaika on 72 tuntia.

Suojan tyhjentäminen suoritetaan väestönsuojan hoitajan tai talon suojelujohtajan johdolla.

Suojan normaaliajan käyttö on irtainvarasto.

Asukkaat tyhjentävät omat irtainvarastot omiin huoneistoihinsa.

Mikäli ko. irtainvaraston haltija ei ole tavoitettavissa, tila tyhjennetään valvotusti

taloyhtiön yhteiseen tilaan. Yhteisvarastoon sijoitetusta materiaalista tehdään luettelo.

Asunnon numero	haltija	varastoitu huoneis- toon	varastoitu yht.varastoon	Muuta
1				
2				
3				
4				
5				
6				
7				
8				
9				
10				
11				
12				
13				
14				
15				
16				
17				
18				
19				
20				
21				
22				
23				
24				
25				
26				
27				
28				
29				
30				
31				
32				