

112

SISÄLTÖ

- 1. JOHDANTO**
- 2. ARVIO VAARATILANTEISTA JA NIIDEN VAIKUTUKSISTA**
- 3. TOIMINTAOHJE TULIPALOTILANTEESSA**
Asukkaan paloturvallisuusohje
- 4. TOIMINTAOHJE TAPATURMATILANTEISSA JA SAIRAUSSKOHTAUKSISSA**
- 5. TOIMINTAOHJE KAASU- JA MYRKKYVAARATILANTEESSA**
- 6. TOIMINTAOHJE SÄTEILYVAARATILANTEESSA**
- 7. TOIMINTAOHJE RIKOLLISISSA UHKATILANTEISSA**
- 8. TOIMINTAOHJE VESIVAHINGON, SÄHKÖ- JA LÄMPÖKATKON SATTUESSA**

LIITTEET

- 1. Tietoja kiinteistöstä, turvallisuushenkilöstö**
- 2. Turvallisuusmateriaali**
- 3. Yleinen vaaramerkki**
- 4. Ohje talon vuosittaisesta turvatarkastuksesta**
- 5. Ohje hätäilmoituksen suorittamisesta**
- 6. Ohjeita nestekaasun ja palavan nesteen varastoinnista**
- 7. Suojautumisohje talon asukkaille (väestönsuoja)**
- 8. Väestönsuojan hoitajan toimintaohje**
- 9. Väestönsuojan käyttö- ja huolto-ohje**
- 10. Väestönsuojan tyhjentämissuunnitelma**

1. JOHDANTO

OMATOIMINEN VARAUTUMINEN PeIL 14 §:

"Rakennuksen omistajan ja haltijan sekä toiminnanharjoittajan on osaltaan:

- 1) ehkäistävä tulipalojen syttymistä ja muiden vaaratilanteiden syntymistä;
- 2) varauduttava henkilöiden, omaisuuden ja ympäristön suojaamiseen vaaratilanteissa;
- 3) varauduttava tulipalojen sammuttamiseen ja muihin sellaisiin pelastustoimenpiteisiin, joihin ne omatoimisesti kykenevät;
- 4) ryhdyttävä toimenpiteisiin poistumisen turvaamiseksi tulipaloissa ja muissa vaaratilanteissa sekä toimenpiteisiin pelastustoiminnan helpottamiseksi.

Edellä 1 momentissa säädetty koskee myös muualla kuin rakennuksessa harjoitettavaa toimintaa sekä yleisötilaisuuksia"

"Omatoimisen varautumisen velvoite koskee asuinkiinteistöä yhteisönä, mutta pelastuslaissa on myös jokaista asukasta koskettavia yleisiä velvoitteita. Näitä ovat jokaisen toimintavelvollisuus, 1 yleinen huolellisuusvaatimus 2 sekä velvollisuus varovaisuuteen tulen käsittelyssä. 3 Toisin sanoen jokainen asukas on esimerkiksi velvollinen vaaratilanteessa tekemään hätäilmoituksen, varoittamaan vaarassa olevia sekä ryhtymään kykyjensä mukaan pelastustoimenpiteisiin, noudattamaan yleistä huolellisuutta tulipalojen ja muiden onnettomuuksien välttämiseksi sekä noudattamaan erityistä huolellisuutta tulen ja vaarallisten aineiden käsittelyssä. Asukkaan velvollisuuksiin kuuluu lisäksi huoneistokohtaisten palovaroittimien hankinta ja sen toimivuudesta huolehtiminen." 4

¹ Pelastuslaki 379/2011 (PeIL) 3 §

² PeIL 4 §

³ PeIL 5 §

⁴ PeIL 17 §

Kiinteistöön on laadittu pelastussuunnitelma, joka kattaa erilaiset onnettomuus- ja uhkatilanteet normaaliaikana. Suunnitelma kattaa myös poikkeusolot suojelutoimenpiteet, joita pelastusviranomaisen täydentää tarvittaessa.

Perusteena on käytetty SisM:n ohjetta: Asuinkiinteistön pelastussuunnitelman laadinta sekä Pelastuslakia ja -asetusta (v. 2011).

Talon turvallisuustoiminnassa tulisi asettaa tavoitteeksi luoda valmiuksia mm. seuraavien vaarojen ja uhkatilanteiden varalle;

- **tulipalo;** pelasta, poistu, hälytä, sammuta, rajoita, opasta,
- **ensiapu;** tapaturma, sairauskohtaus,
- **rikollisten uhkatilanteiden hallinta,**
- **toiminta kaasu- ja myrkkyyvaaratilanteessa,**
- **toiminta säteilyvaaratilanteessa,**
- **toiminta vesivahingon, sähkö- ja lämpökatkoksen sattuessa,**
- **varautuminen poikkeusoloihin.**

Pelastussuunnitelma on isännöitsijällä ja kohteeseen nimetyllä turvallisuuspäälliköllä.

2. ARVIO VAARATILANTEISTA JA NIIDEN VAIKUTUKSISTA

Palovaara

- Kotona; avotuli (kynttilät), kodinkoneet, keittiö, tupakointi
- Sähköpääkeskus
- Pysäköintialueet, ajoneuvot
- Jätehuoltotilat; palokuorma
- Varastotilat; palokuorma
- Saunat; tulee varmistaa, ettei kiukaalle ole jäänyt syttyviä materiaaleja
- Tulityöt

Rikolliset uhkaukset

- Varkaudet; omaisuus kotona, varastotiloissa, pysäköintialueella
- Vahingonteko; irtain omaisuus, kiinteistö
- Kotirauhan häirintä
- Asiaton oleskelu

Lvi-vahingot

- Viat lvi-järjestelmissä; vesivahingot; putkivuodot

Muut vahingot

- Tärkeät kaapelit; toimintakatko
- Vaarallisten aineiden käsittely ja kuljetukset; liikenneväylät
- Ulkopuolisten aiheuttamat vahingot; savu, tuli, vaurio
- Luonnonkatastrofien aiheuttamat; myrsky, salama

Arat kohteet

- Kaukolämmön siirtojärjestelmät.
- Sähköpääkeskus

Vaaratilanteisiin liittyvät toimintaohjeet ovat kohdissa 3- 8.

3. TOIMINTA TULIPALOTILANTEESSA

3.1 ASUKKAAN PALOTURVALLISUUSOHJE

1. Varmista, että Sinulla on kodissasi toimiva **palovaroitin** ja ylläpidä sen toimintakuntoa
2. Laadi kotona perheesi kanssa **toimintaohjeet** mahdollisen vaaratilanteen varalle ja opeta perheenjäsenet toimimaan ohjeiden mukaisesti
3. Varmista, että osaat tehdä **häätäilmoituksen** (Liite 5)
4. Varmista että **häätäpoistuminen** parvekkeen ja ikkunoiden kautta on mahdollista
5. Varmista, että oma **osoitenumerosi** ja talon osoitenumero on selkeästi nähtävissä
6. Opettele tiivistämään asuntosi ja sulkemaan **ilmanvaihtokoneet tiivistettävät kohteet**; ilmanvaihtoventtiilit keittiössä, kylpyhuoneessa ja vaa-tehuoneessa, ovet ja ikkunat, ulko-ovi, postiluukku
7. Opettele käyttämään **alkusammutuskalustoa**
8. Varmista, että **pelastusajoneuvoilla on esteetön pääsy** rakennuksen viereen
9. Palon sattuessa **sulje** ovet ja ikkunat ja huoneiston ulko-ovi
10. Jos palo on omassa huoneistossasi;
 - **PELASTA** välittömässä vaarassa olevat
 - yritä **sammuttaa** tulipalo itse
 - poistu huoneistostasi ja **SULJE OVET**
 - **VAROITA** naapureitasi uhkaavasta tilanteesta ja
 - **ILMOITA** turvalliselta paikalta hätänumeroon **112**
 - **OPASTA** palokunta paikalle
 - mene sovitulle kokoontumispaikalle (esim. pihalle)
 - **(älä käytä hissiä)**

4. TOIMINTAOHJE TAPATURMATILANTEISSA JA SAIRAUSS- KOHTAUKSISSA

Ensiaputoiminnan tavoitteena on huolehtia hätäensiaputoimenpiteistä siihen asti, kun ammattiapu saapuu paikalle.

Tärkeimpiä tehtäviä ovat;

- hengityksen ja sydämen toiminnan varmistaminen,
- voimakkaan verenvuodon tyrehtyttäminen,
- puhallus- ja paineluelvytyksen antaminen,
- shokkitilan estäminen,
- potilaan tilan pahenemisen estäminen.

TÄRKEIMMÄT TOIMENPITEET ALKUTILANTEESSA;

1. Arvioi tilanne

- mitä on tapahtunut
- autettavien määrä ja avun tarve
- auttajien määrä
- käytettävissä oleva välineistö
- avun kiireellisyys ja avun tarve

2. Pelasta

- lähesty vaarallista kohdetta harkiten
- pelasta ensiksi hengenvaarassa olevat
- siirrä potilas lähimpään turvalliseen paikkaan
- älä vaaranna omaa ja muiden henkeä

3. Estä lisäonnettomuudet

- selvitä lisäonnettomuuden vaara (jännitteet, pitoisuudet)

4. Anna hätäensiapu

- aloita hätäensiapu välittömästi ja jatka sitä kunnes ammattiapu saapuu paikalle (liitteenä ensiapuohje)
- muiden vammojen hoito vasta hätäensiavun jälkeen

5. Tee hätäilmoitus

- tee hätäilmoitus lisäavun saamiseksi paikalle
- **HÄTÄNUMERO 112**
- harkitse hätäilmoituksen ajankohta tilannekohtaisesti

LÄÄKINNÄLLISET PALVELUT: ks. www.helsinki.fi

5. TOIMINTAOHJE KAASU- JA MYRKKYVAARATILANTEESSA

Kiinteistössä ei ole vaarallisia aineita, jotka aiheuttaisivat kaasu- tai myrkkyyvaaran.

Lähinnä tulee kysymykseen kiinteistön ulkopuolinen uhka; esim. vaarallisten aineiden varastointi ja kuljetukset sekä voimakas savunmuodostus tulipalotilanteessa.

Yleisradio on varautunut nopeasti varoittamaan vaara-alueella oleskelevaa väestöä. Tiedotteet annetaan Ylen kanavilla. Katso myös Teksti-TV:n pelastuspalvelusivu.

Vaaratilanteessa antaa pelastusviranomaisen yleisen vaaramerkin.

TOIMENPITEET KAASUVAARAN UHATESSA (ei vielä ohjeita radiosta)

Kun toteatte olevanne vaaravyöhykkeessä;

- varoittakaa muita ja pyrkikää tuulen alapuolelta pois (erityisesti ulkona ollessa),
- siirtykää rakennuksen sisälle sen yläkerrokseen tai ulkona ollessanne maaston korkeimpiin kohtiin (ei kellaritiloihin),
- pysäyttäkää koneellinen ilmanvaihto; **rakennusten ilmanvaihtokoneiden pysäytys selvitetty liitteessä 1.**
- sulkekaa ovet ja ikkunat,
- ryhtykää tiivistämään rakennuksen ikkunoita alkaen tuulen puolelta (teippiä, tms.),
- hengitystä voi suodattaa vanulla ja kostutetulla kankaalla,
- kuunnelkaa radiota ja toimikaa viranomaisten ohjeiden mukaisesti,
- toimikaa rauhallisesti, harkiten, hätäilemättä.

6. TOIMINTAOHJE SÄTEILYVAARATILANTEESSA

Lähialueillamme sijaitsee ydinvoimalaitoksia, joiden vaurioituminen saattaa aiheuttaa radioaktiivisen laskeuman. Laskeuman sijainti riippuu pelkästään säätelijöistä; uhkaavin tilanne on tuulen alapuolisella alueella. Radioaktiivisuus on näkymätöntä, mautonta ja hajutonta. Erityisesti raskaana olevat naiset ja lapset tulee suojata radioaktiiviselta säteilyltä.

Elintarvikkeita tulee varata n. kahden viikon ajalle (ei varata ennakolta normaaliaikaan). Elintarvikkeet tulee suojata laskeumapölyltä. Juomavettä tulee varata kannellisiin astioihin myös kahden viikon tarvetta varten. Juomavesi tulee desinfioida esim. Micropur -nimisellä aineella, jota on väestönsuojan varusteissa.

Joditabletteja tulee varata kaksi kpl / hlö. Esim. Jodix. Tabletit on ennalta hankittu. Laskeumalle on annettu siinä olevan säteilyvoimakkuuden mukaan hälytysrajat. Siisäsiainministeriö johtaa ylimpänä viranomaisena suojautumistoimenpiteitä sekä määrää kulloinkin suojautumisajankohdasta sekä suojautumistavasta.

Suojautumistapoja on periaatteessa kaksi; siirtyminen pois uhanalaiselta alueelta (suojaväistö) tai suojautua paikalla ollen rakennuksen suoja- ja sisätiloihin. Näiden vaihtoehtojen toteutumista valvoo kaupungin pelastusviranomainen joka myös päättää käytännön toimenpiteistä. Todennäköisempänä pidetään suojautumista paikan päällä, koska laskeuma on yleensä vaikutuksiltaan hyvin laaja-alainen ja siirtyminen muille alueille on käytännössä mahdotonta.

Suojautumistoimenpiteinä tulevat kysymykseen;

(suojautuminen laskeuma-alueella)

- Siirtykää rakennukseen sisälle mieluummin sen keskikerrokseen ja keskiosiin, jotta radioaktiivinen säteily kulkisi väliaineiden läpi ennen kuin se kohtaa ihmis-solun.
- Pysäyttäkää koneellinen ilmanvaihto; **rakennusten ilmanvaihtokoneiden pysäytys selvitetty liitteessä 1,**
- Sulkekaa ovet ja ikkunat,
- Ryhtykää tiivistämään rakennuksen ovia ja ikkunoita,
- Kuunnelkaa radiota Ylen kanavilla, toimikaa viranomaisten ohjeiden mukaan.
- Katso myös Ylen Teksti-TV:n säteilyturvasivu.
- Toimikaa rauhallisesti, harkiten, hätäilemättä.
- Väestönsuojat ovat hyviä säteilysuojia edellyttäen, että suojat saadaan vaaditussa ajassa käyttökuntoon.
- Väestönsuojapaikat on selvitetty liitteessä 1.

7. TOIMINTAOHJE RIKOLLISISSA UHKATILANTEISSA

Jos talossa tapahtuu jotakin rikokseen tai ilkivaltaan viittaavaa;

1. Soita poliisille

- yleinen **hätänumero 112**

2. Odota poliisin tuloa

- merkitse muistiin tuntomerkkejä henkilöistä, ajoneuvoista, tapahtuma-ajoista,
- älä mene tapahtumapaikalle yksin, hälytä talosta henkilöitä tarvittaessa avuksi,

3. Opasta poliisi kohteeseen mikäli mahdollista,

4. Älä toimi yksin: rikollinen voi olla aseistautunut,

5. Älä käytä tilanteessa voimakeinoja: asetta, koiraa. Voi tulla kysymykseen hätävarjelun liioittelu. Jos suojaat henkeäsi ja kotirauhaasi ja omaisuuttasi, olet oikeutettu tarvittaessa käyttämään myös voimakeinoja.

6. Häiriökäyttäytyjä

- muista, että uhkaaja saattaa olla päihteiden väärinkäyttäjä
- toimi tilanteessa harkiten ja rauhallisesti
- säilytä katsekontakti uhkaajaan
- muista henkilöturvallisuus aina ennen materiaalisia menetyksiä
- huomioi tovereiltasi saamasi mahdollinen apu
- havainnoi tuntomerkit
- suorita, jos mahdollista, hälytys yleiseen hätänumeroon **112**

RIKOSTEN JA ILKIVALLAN ENNALTÄ EHKÄISY

- Tarkista rakennuksen lukkojen ja ovipumppujen toimivuus määräajoin. Ilmoita esiintyvistä puutteista huoltomiehelle / isännöitsijälle. Valvo myös, että puutteet tulevat korjatuiksi. Kierrä myös määräajoin talon yleiset tilat ja pysäköintialue. Näin vähennetään rikollisten toimintamahdollisuuksia,
- Merkitse muistiin talossa oleskelevat ja sinne kuulumattomat henkilöt: tuntomerkit henkilöistä, ajoneuvoista, yms.,
- Pyri organisoimaan talon luotettavien asukkaiden ja naapuriryhteisöjen edustajien kanssa päivystys/ hälytysorganisaatio, jolloin olisi etukäteen valmius torjua uhkatilanne,
- Aktiivinen toiminta ehkäisee merkittävästi rikoksia, pienentää ilkivallan aiheuttamia korjauskuluja sekä rauhoittaa asuinalueen.

JOS ASUNTOOSI ON MURTAUDUTTU

1. Hälytä välittömästi poliisi,
2. Älä sotke rikoksentekijän jättämiä jälkiä; sormenjälkiä, jalanjälkiä, älä koske esineisiin,
3. Kysy, onko naapurillasi mahdollisia havaintoja murrosta,
4. Laadi luettelo anastetusta omaisuudesta ja toimita poliisille omaisuutesi merkintätiedot,
5. Saatuaasi poliisilta ilmoitusjäljennöksen toimita se vakuutusyhtiöllesi korvauksen saamista varten

Turvamerkitse ja valokuvaa ennalta arvo-omaisuutesi.
ks. www.poliisi.fi

8. TOIMENPITEET TALOSSA / ASUNNOSSA VESIVAHINGON, SÄHKÖ- JA LÄMPÖKATKON SATTUESSA

VESIKATKO

Toimenpiteet

- sulje vesihanat
- säännöstele veden käyttöä
- varastoi vettä astioihin
- tarkista pesukone; sulje tarvittaessa vesihana ja keskeytä pesuohjelma

SÄHKÖKATKO

Toimenpiteet

- (tarkista ettei kukaan ole jäänyt hissiin)
- saunan kiuas pois päältä
- kytke virta pois kaikista kodinkoneista ja laitteista
- säädä liedet 0-asentoon
- peittele pakastin peitteillä, vältä turhaa avaamista
- tarkista erilaiset sähköohjausjärjestelmät
 - sähkölukitus 1)
 - ilmanvaihto 1)
 - muut laiteohjelmat 1)
- pääsulakkeen tarkistus 1)
- tarkista vedenkiertojärjestelmät 1)

LÄMPÖKATKO

Toimenpiteet

- pysäytä ilmanvaihtokoneet
- sulje ovet ja ikkunat ja ilmanvaihtoventtiilit
- suojaa arat kohteet (esim. putkistot)
- rajoita lämpimän veden käyttöä

ENERGIALAITOS ANTAA LISÄOHJEITA PIDEMPAAIKAISISSA KATKOKSISSA

- 1) Kiinteistöhuolto-organisaatio suorittaa

TIETOJA KIIINTEISTÖSTÄ, KIIINTEISTÖKUVAUS

LIITE 1

Kiinteistön nimi ja osoite	Helsingin ASUMISOIKEUS OY, VIITANKRUUNUNTIE Untamalantie 2, 00790 Helsinki Laajasalon Isännöinti Oy			
Isännöitsijä				
Isännöitsijän osoite ja p.	Sahaajankatu 20 A, 00880 Helsinki, p. 09 668 9910			
Huoltoyhtiö / talonmies	L & T Oy, p. 010 636 121			
Rakentamivuosi	2013	Rakennusaine	betoni/ puu	
Rakennusten lukumäärä	6	Portaat	0	Kerrokset 2
Huoneistot; asuin/ liike	37/-	Asukkaat/ muut	n. 105	Hissit 0
TALOSSA TOIMIVAT YHTEISÖT	Ei ole			
TALON PALOTURVALLISUUSVÄLI-NEET	Asuinhuoneistoissa palovaroitinjärjestelmä			
KESKUSILMASTOINNIN PYSÄYTYS	Huoneistokohtaisesti			
PELASTUSTIE	Asemapiirustukseen merkitty ambulanssireitti			
SÄHKÖPÄÄKESKUS	Tekninen rakennus			
VEDEN SULKU	Tekninen rakennus, lämmönjakohuone			
VÄESTÖNSUOJA	Talo B; S1-luokan suoja, suoja-ala 78,67 m2, suoja- paikkoja 105. Väestönsuoja tulee saada käyttökuntoon 72 tunnin kuluessa			

LIITTYMINEN KAUPUNGIN PELASTUSTOIMEN JÄRJESTELMÄÄN

Lähin pelastusasema Mellunkylän pelastusasema,
Käyntiosoite: Linnapajantie 6
Postiosoite: Helsingin kaupungin pelastuslaitos,
PL 112, 00099 HELSINGIN KAUPUNKI
Poikkeusolojen järjestelyt pelastusviranomaisen ilmoittaa tarvittaessa.

KIIINTEISTÖN TURVALLISUUSHENKILÖSTÖ

Talon suojelejohtajaksi on nimetty

Osoite ja puhelin _____

Suojelejohtajan apulaiseksi on nimetty

Osoite ja puhelin _____

Väestönsuojan hoitajaksi on nimetty

Osoite ja puhelin _____

LIITE 2

Kiinteistön perustiedot

Viitankruununtie

2013

Rakennusvuosi	2013
Rakennusmäärä	6
Asukkaat/ työntekijät	n. 100
Väestönsuojat	1
Kerrokset	2
Portaat	0

SUOJELUHENKILÖSTÖN MATERIAALI

NIMIKE	MÄÄRÄ	HANKITTU	LISÄÄ HANK.	a`euroa	yht. euroa
Suojanaamari + suodatin	4	4	0	120,00	0,00
Suojakypärä	4	4	0	20,00	0,00
Suojalasit	4	4	0	5,00	0,00
Ea-laukku	2	2	0	34,00	0,00
Suojasidepakkaus	2	2	0	17,00	0,00
Ensiside	4	4	0	4,00	0,00
Joditabletit a` 2 kpl/ asukas	200	200	0	0,40	0,00
Säteilymittari	1	1	0	500,00	0,00
Opaskirja talosuojelusta	2	2	0	9,00	0,00

VÄESTÖNSUOJAN MATERI- AALI

NIMIKE	MÄÄRÄ	HANKITTU	LISÄÄ HANK.	a` euro	yht. euroa
Paarit	1	1	0	76,00	0,00
Vedensäilytysaine	1	1	0	25,00	0,00
Rautakanki	1	1	0	17,00	0,00
Suojan viittakilvet	1	1	0	11,00	0,00
Käsivalaisin	2	2	0	7,00	0,00
Sankoruisku	1	1	0	100,00	0,00
Suojan työkalut	1	1	0	202,00	0,00

LISÄÄ HANK. YHT. **0,00**

Materiaalivarasto Väestön-
suoja

Pelastuslaki ja – asetus määräävät, että taloyhtiössä on oltava sellainen määrä ja sellaisia turvallisuusvälineitä, joiden avulla pystytään toimimaan erilaisissa onnettomuustilanteissa. Pelastusviranomaisen lähtökohtana ovat edellisen lain mukaisen taulukon määrävahvuudet.

Jokaista alkavaa 100:aa asukasta kohden tulee olla kahdet henkilökohtaiset varusteet ja jokais-
ta väestönsuojaa varten väestönsuojan varusteet. Kun asukasmäärä ylittää 100, tulee yhtiössä
olla vähintään yksi säteilymittari.

Soitto hätäkeskukseen –ohje

LIITE 5

APUA ANTAVAT:

- PELASTUSLAITOS
- POLIISI
- ENSIHOITO, SAIRAANKULJETUS, SAIRAAHOITO
- SOSIAALIVIRANOMAINEN, KRIISIAPU
- MERIPELASTUS
- VAPAAEHTOISJÄRJESTÖT
- MUUT YHTEISTYÖKUMPPANIT

1. **SOITA HÄTÄPUHELU ITSE, JOS VOIT.**
Tärkeää olisi, että hätäpuhelun soittaisi hän, jota asia koskee. Hänellä on sellaisia tietoja, joita päivystäjä tarvitsee määritellään mitä apua hän paikalle lähettää. Välikäsien kautta tuleva puhelu voi viivästyttää avun paikalle tuloa.
2. **KERRO, MITÄ ON TAPAHTUNUT.**
Hätäkeskuspäivystäjä kysyy soittajalta tietoja tapahtuneesta, jotta hän osaa tarvittaessa lähettää juuri siihen tilanteeseen oikean avun.
3. **KERRO TARKKA OSOITE JA KUNTA.**
Hätäkeskuksen alueella saattaa olla useita samoja osoitteita eri kunnissa. Siksi on tärkeää kertoa osoitteen lisäksi tapahtumapaikkakunta. Kirjoita kotiisi näkyvälle paikalle osoitteesi, jotta ilmoitat sen hätätilanteessa varmasti oikein.
4. **VASTAA SINULLE ESITETTYIHIN KYSYMYKSIIN.**
Päivystäjän esittämällä kysymyksillä on tarkoituksensa. Kysymykset eivät viivästyttävä avun hälyttämistä. Kiireellisessä tapauksessa päivystäjä hälyttää jo puhelun aikana auttamaan tulevat viranomaiset ja yhteistyökumppanit, sekä antaa näille lisätietoja tapahtuneesta.
5. **TOIMI ANNETTujen OHJEIDEN MUKAAN.**
Päivystäjä on koulutettu antamaan ohjeita eri tilanteisiin. On tärkeää noudattaa annettuja ohjeita. Oikein suoritetuilla ensitoimenpiteillä on usein merkitystä tilanteen lopputuloksen kannalta.
6. **LOPETA PUHELU VASTA SAATUASI SIIHEN LUVAN.**
Liian aikainen puhelun päättäminen voi hidastaa auttajien paikalle saapumista. Saatua luvan puhelun päättämiseen, sulje puhelin. Pidä linja vapaana. Päivystäjä tai kohteeseen saapuva auttaja voi tarvita lisätietoja tapahtuneesta.

HUOM! Opasta auttajat paikalle. Soita uudestaan, mikäli tilanne muuttuu.
Jos hätänumero on hetkellisesti ruuhkautunut, odota kunnes puheluusi vastataan. Puheluihin vastataan joka tapauksessa nopeasti ja soittamisjärjestyksessä. Hätäpuhelua soittaessasi et tarvitse suuntanumeroa. Hätäpuhelu on maksuton. Yleisöpuhelimesta voit soittaa hätänumeroon ilman rahaa. Matkapuhelimesta soittaessasi et tarvitse suuntanumeroa.

SUOJAUTUMISOHJE TALON ASUKKAILLE

TIEDOTE TALON ASUKKAILLE

Talon asukkaat on määrätty siirtymään suojaan suojautumista varten. Siirtyminen alkaa _____.____. _____, kello _____.____ tai erillisestä ilmoituksesta.

Talon suojelejohtaja antaa suojaan siirtymisestä tarkemmat ohjeet. Noudattakaa hänen ohjeitaan.

Suojassa suojapaikkanne ilmoittaa väestönsuojan hoitaja.

Valmistautukaa suojautumiseen seuraavasti:

- sulkekaa huoneistonne ovet ja ikkunat,
- siirtäkää palavat materiaalit ikkunan läheisyydestä pois,
- varmistukaa, ettei huoneistoon jää päälle sähkölaitteita (jääkaappi ja pakastin voivat jäädä päälle ellei erikseen kielletä)
- varmistukaa, ettei huoneistoon jää palamaan esim. kynttilöitä,
- suojatkaa ylimääräiset elintarvikkeet muovilla,
- varatkaa huoneistoonne vettä tiiviisiin astioihin.

Talossa tulee huolehtia **ilmanvaihtokoneiden pysäyttämisestä.**

Varatkaa mukaan suojaan:

- henkilökohtaiset lääkkeenne,
- yöpymisvälineitä; peitteitä, patjoja, yms.,
- säilyviä elintarvikkeita siten, kun jaksatte kantaa mukanaan,
- vaatteita ja hygieniatarvikkeita,
- asiakirja, josta henkilöllisyytenne voidaan todeta.
- juomaa ja juoma-astia
- taskulamppu

Sulkekaa huoneistonne ovi jäljessänne mieluummin takalukkoon.

Suojassa on oma radio- ja TV-antennijärjestelmä sekä puhelinyhteys.

Suojaan siirtyessänne liikkukaa ripeästi, olkaa rauhallisia ja toimikaa opastajien ohjeiden mukaan.

Suojaan ei saa tuoda kotieläimiä; kotieläimet jätetään huoneistoon ja niille varataan riittävästi ruokaa ja juomaa..

Suojautumisen kestoajasta ilmoitetaan suojelehenkilöstön toimesta. Suojasta ei saa poistua ilman suojelejohtajan lupaa.

VÄESTÖNSUOJAN HOITAJAN TEHTÄVÄT

Suojanhoitajalta edellytetään, että hän on ennalta perehtynyt tehtäviinsä; tuntee suojan laitteet ja varusteet sekä suojan käytön suojautumistilanteessa. Edelleen hänen on tiedettävä, miten suojaa käytetään erilaisissa vaaratilanteissa. Väestönsuojan hoitajalla tulisi olla hallussaan avain, jolla hän pääsee suojan teknisiin tiloihin.

Ennen tilannetta

Väestönsuojelun tehostetun valmiustilan astuttua voimaan kuuluu suojanhoitajan tehtäviin;

- väestönsuojan tyhjentäminen siellä mahdollisesti olevista tarpeettomista tavaroista,
- tarkistaa, että suojan kaikki laitteet ja varusteet ovat paikalla ja käyttövalmiita,
- vesi-, elintarvike- ja lääkevarastojen täydentäminen,
- suojan puhdistaminen ja tuulettaminen ennen suojautumista,
- tarvittavien avustajien nimeäminen,
- lähimpien avustavien suojeluorganisaation osien sijainnin tarkistaminen (sammutus- ensiapu- ym.),
- puhelin- ja radioyhteyden varmistaminen suojaan.

Tilanteen aikana

Väestönsuojan hoitajan tehtävänä on;

- saastuneitten, puhdistusta tarvitsevien henkilöiden pääsyn estäminen suojaan sekä opastaa ko. henkilöt puhdistuspaikalle,
- suojapaikan osoittaminen suojaan saapuville henkilöille,
- huolehtia, että ilmastointilaitteiden käyttöä varten on määrätty henkilöstö ja johtaa laitteiden käyttöä,
- huolehtia järjestyksenpidosta suojautumisen aikana,
- huolehtia, ettei suojan ovia tarpeettomasti avalla ja että suoja ei poistuta ilman lupaa,
- järjestää suojautuneille mieltä virkistävää ohjelmaa,
- huolehtia sairaiden ja loukkaantuneiden ensiavusta ja hoitoon järjestämisestä,
- pitää luetteloa väestönsuojassa olijoista.

Väestönsuojan hoitaja on rauhallinen, ystävällinen ja päättäväinen. Nämä edellytykset tarvitaan, jotta suojautuminen sujuisi ilman ongelmia.

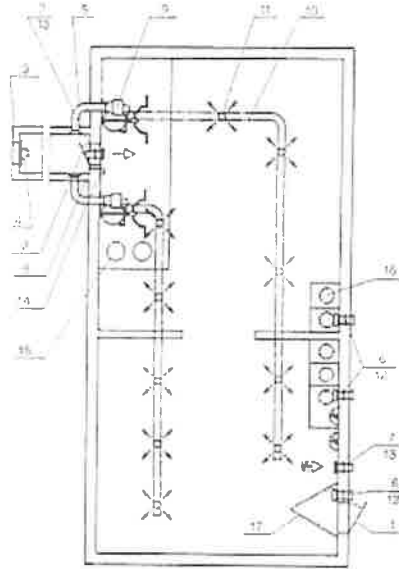
Tilanteen jälkeen

Henkilöiden poistuttua suojaan tulee suojanhoitajan viivytyksettä;

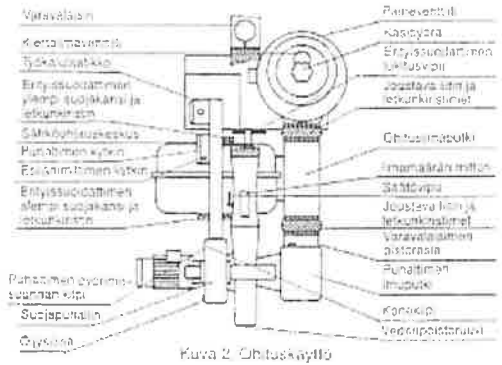
- tarkastaa suojan rakenteet, varusteet ja laitteet sekä huolehtia, että aiheutuneet vauriot viivytyksettä korjataan,
- huolehtia suojan puhdistamisesta ja tuulettamisesta sekä ilmansuodattimien huoltamisesta,
- huolehtia vesi-, ruoka- ja lääkevarastojen täydentämisestä sekä käymälöiden kunnosta,
- tehdä tarvittavat tilanne- ja valmiusilmoitukset suojelujohdolle.

S1-luokan väestönsuojalaitteiden käyttöohje

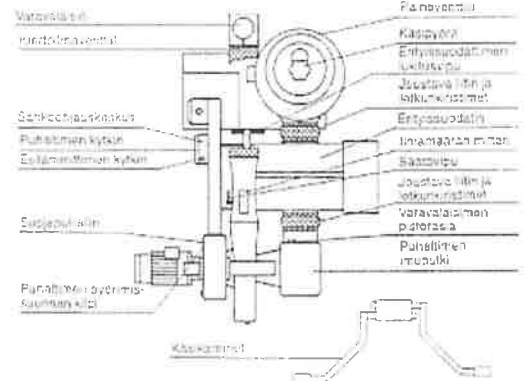
Laite- tunnus	Laitteen nimi	Välittömät toiminnot
1	Suojajäsen	SO-1
2	Sulkulaakku	SL-1
3	Hätäpöytälaatuksen ohjaukku	
4	Ilmanotinpöytä	IP-1
5	Paineventtiili	LP-1P
6	Ylipainventtiili	LP-1
7	Sähköohjauksen yksikkö	LP-1
8	Ylipainmittauslaitteisto	
9	Ilmamäärämittari - paineentili - erityissuodatin - siirtymäsuodatin - siirtymäsuodatin - kaasutalvitila - sähköohjauksen yksikkö - varavaihtimen - ylipainventtiili	IVL-175 PV-175 EO-175 SR-175 CO-1 OK-1 VAK-1
10	Jäkähäntä	
11	Tuuletin	TV-1
12	Ylipainventtiili	VV-1
13	Normaalin ilmamäärän sulkulaakku	IS-1
14	Ylipainmittari	YS-1
15	Välittömät	VS-1
16	Sähköohjauksen yksikkö	KK-1
17	Sulkulaakku	DT-1



Kuva 1. S1-luokan väestönsuojan laitesuunnitelma ja laitteistoluetelo



Kuva 2. Ohituskäyttö



Kuva 3. Suodatuskäyttö

4. Ilmanvaihtolaitteiston käyttö suojautumisen aikana

Toimenpiteet eri käyttötilanteissa suoritetaan siinä järjestyksessä, kuin ne on ohjeessa luokiteltu. Käyttötilanteet määrittelee ja ilmoittaa VSS viranomainen.

4.1 Sulkukäyttö

SULKUKÄYTÖSSÄ EI SUOJAAN OTETA, EIKÄ SIELTÄ POISTETA ILMAA.

1. Sulje paineentiliä kiertämällä käsipyörästä. Sulje ylipainventtiiliä ja lukitse ne lukitusruuveista. Tarkista, että kiertoilmaventtiili on suljettu.
2. Sulje viemäriin sulkuventtiili.
3. Sulkulaakun aikana sulkuteltan tulee olla sen pakkauksessa olevan ohjeen mukaisessa käyttöasennossa.

4.2 Siirtyminen sulkukäytöstä suodatuskäyttöön

SUODATUKÄYTÖSSÄ SUOJAAN OTETAAN ILMAA VAIN ERITYISSUODATTIMEN KAJUTTA (KUVA 2).

1. Vapauta sulkuteltassa tai sulkuluonossa olevien ylipainventtiilien lukitus.
2. Irrota joustavat liittimet ohitusimuputkesta (kuva 2).
3. Irrota erityissuodattimen alempi suoja-kanasi.
4. Vapauta erityissuodattimen lukitus ja käännä suodatin suodatuskäyttöasentoon (kuva 3).
5. Liitä erityissuodatin alemman joustavan liittimen ja letkunkiristimen avulla liiviasti puhaltimen imuputkeen ja lukitse suodatin lukitusruuvista.
6. Käännä ilmamäärän mittarin säätövipu "SUODATUS"-asentoon.

7. Käytä puhallinta käsin käsikampien avulla hitaalla nopeudella seuraavien kahden toimenpiteen ajan. Huomaa pyörityssuunnan nuolit vaihdelaatikon kyljessä.
- 7a. Irrota erityissuodattimen ylempi suoja-kanasi.
- 7b. Liitä erityissuodatin ylempään joustavan liittimen ja letkunkiristimen avulla liiviasti paineentiliin.
9. Poista käsikammot.
9. Lukitse erityissuodatin asentonsa.
10. Käynnistä puhallin sähköohjauksen kautta.
11. Säädä suodattimen ilmamääräksi 150 m³/h (40 dm³/s) avaamalla hitaasti paineentiliä käsipyörästä kiertoilmaventtiiliin tulee olla suljettu.
12. Kytke toimintaan esilämmitin sähköohjauksen kautta. (Erityissuodattimen käyttöaika pitenee).
13. Sähköjohdon keskeytyessä avaa paineentiliä täysin auki kiertoilmaventtiiliä käsipyörästä ja pyöritä puhallinta käsin käsikammilla sellaisella nopeudella, että ilmamäärä 150 m³/h (40 dm³/s) saavutetaan. Huomaa pyörityssuunnan nuolit vaihdelaatikon kyljessä. Järjestä tarpeellinen vuorottelu käsikäytössä.
14. Suodatuskäytön aikana sulkuteltan tulee olla sen pakkauksessa olevan ohjeen mukaisessa suodatuskäyttöasennossa.
15. Tarkkaile suojan ylipainetta. Ylipaineen tulisi olla vähintään 50 Pa (5 mmvp).

4.3 Siirtyminen suodatuskäytöstä sulkukäyttöön

Mikäli joudutaan siirtymään suodatuskäytöstä takaisin sulkukäyttöön toimitaan seuraavasti.

1. Pysäytä puhallin sähköohjauksen kautta tai keskeytä käsikäyttö.
2. Sulje paineentiliä kiertämällä käsipyörästä. Sulje ylipainventtiiliä ja lukitse ne lukitusruuveista.
3. Kytke esilämmitin pois toiminnasta.
4. Sulje viemäriin sulkuventtiili.

4.4 Siirtyminen suodatuskäytöstä ohituskäyttöön

OHITUSKÄYTÖSSÄ EI KÄYTETÄ ERITYISSUODATTINTA (KUVA 2).

1. Pysäytä puhallin tai keskeytä käsikäyttö.
2. Kytke esilämmitin pois toiminnasta sähköohjauksen kautta.
3. Käytä puhallinta käsin käsikampien avulla hitaalla nopeudella seuraavien kahden toimenpiteen ajan. Huomaa pyörityssuunnan nuolit vaihdelaatikon kyljessä.
- 2a. Irrota ylempi joustava liitin erityissuodattimesta (kuva 3).
- 2b. Sulje liiviasti erityissuodatin ylempällä suoja-kanalla ja letkunkiristimellä.
4. Irrota alempi joustava liitin erityissuodattimesta ja sulje liiviasti suodatin alomalla suoja-kanalla ja letkunkiristimellä.
5. Irrota erityissuodattimen lukitus ja käännä suodatin suodatuskäyttöasentoon (kuva 2).
6. Kiinnitä ohitusimuputki joustavien liittimen ja letkunkiristimen avulla paineentiliin ja puhaltimen imuputkeen. Lukitse suodatin lukitusruuvista.
7. Vapauta kaikkien suojan ylipainventtiilien lukitukset lukitusruuveista.
8. Avaa paineentiliä täysin auki kiertämällä käsipyörästä. Kiertoilmaventtiiliin tulee olla suljettu.
9. Tarkasta, että sulkuteltta on sen pakkauksessa olevan ohjeen mukaisessa ohituskäyttöasennossa.
10. Jos väestönsuojassa on sulkuluona, tarkasta, että sinne suoja-tilasta johtavat poistoilmaventtiilit ovat täysin auki.
11. Käännä ilmamäärän mittarin säätövipu "OHITUS"-asentoon.
12. Käynnistä puhallin sähköohjauksen kautta.
13. Avaa paineentiliä täysin auki kiertämällä käsipyörästä. Ilmamäärän tulisi olla vähintään 600 m³/h (170 dm³/s). Sähköjohdon keskeytyessä pyöritä puhallinta käsin käsikammilla sellaisella nopeudella, että ilmamäärä 500 m³/h (135 dm³/s) saavutetaan (talviaikaaan ilmamäärä voi olla pienempi). Huomaa pyörityssuunnan nuolit vaihdelaatikon kyljessä. Järjestä tarpeellinen vuorottelu käsikäytössä.

Temet Oy

S1-luokan väestönsuojalaitteiden huolto-ohje

TÄSSÄ VÄESTÖNSUOJASSA ON
TILAA HENKILÖLLE

1. Toimenpiteet normaaliaikana

1.1 Suojan laitteiden tarkastus

Suojan omistajan on tarkastettava väestönsuojalaitteiden kunto VÄHINTÄÄN KERRAN vuodessa. Väestönsuojaviranomaiset tarkastavat suojan 3...5 vuoden välein.

Perehdy huolellisesti S1-luokan väestönsuojan laitekokonaisuuteen kuvien 1, 2 ja 3 avulla (kuvat kaantopuolella).

1. Tarkasta, että suojan laitteet ovat ehjät ja paikoillaan kuvien 1, 2 ja 3 avulla.
2. Tarkasta, että ovien ja luukkujen sekä muiden metalliosien ruosteenestomaalaus on ehjä.
3. Tarkasta ovien ja luukkujen toiminta.
4. Tarkasta että
 - ovien ja luukkujen tiivisteet
 - normaalin ilmanvaihdon sulkuvaltteiden tiivisteet ja puolit
 - ilmanvaihtolaitteiston kumiset liitososat ja letkunkieristimetovat ehjät ja paikoillaan
 - erityissuodattimien suojakannetovat ehjät ja paikoillaan sekä **sinetöidyt**.
5. Mikäli suojakannet ovat avulut, purmitse erityissuodatin kohdan 1.3 mukaisesti. Jos suodatin on kostunut kuivaa se ohjeen mukaan.
6. Tarkasta, että ilmamäärän mittarin säätövipu on "OHITUS"-asennossa ja painoventtiili sekä kiertoilmaiventtiili ovat suljettu.
7. Tarkasta, ettei painoventtiiliin, ylipainoventtiiliin tai sulaapuhallitukseen ole kertynyt vettä avaamalla niiden alaosassa olevat vedenpoistoruuvit. Kierrä ruuvit tarkastuksen jälkeen takaisin paikoilleen.
8. Tarkasta suojapuhallimen vaihteiston öljymäärä sen öljysilmästä. Suorita puhallimen norjituskäyttö korkeavirtaisten ohjeiden mukaisesti.
9. Tarkasta, että sulkuilmapakkaus on tulalla ja kiinnityskehys paikoillaan.
10. Tarkasta varavesisäiliöiden tiiviyvyys (20 l/hlö).
11. Tarkasta kuivakäymäläkalusteiden lukumäärä.

Mikäli suojan laitteissa ilmenee sellaisia toimintahäiriöitä tai puutteita, ettei esim. toimintoja voida suorittaa,, on käännettävä laitteen valmistajan puoleen.

1.2 Väestönsuojan tiiviiden tarkastus

(on toteutettavissa ainoastaan vuonna 1973 ja sen jälkeen valmistuneiden suojien osalta).

1. Sulje suojaovet ja -luukut sekä normaalin ilmanvaihdon sulkuvaltteet.
2. Sulje ylipainoventtiilit ja lukitse ne lukitusruuveista.
3. Tarkasta, että ilmanvaihtolaitteisto on ohituskäyttöasennossa (kuva 2).
4. Sulje painoventtiili kiertämällä käsipyörästä. Tarkasta, että kiertoilmaiventtiili on suljettu.
5. Tarkasta, että sulkuilmapakkaus on asennettu paikalleen, on sen pakkauksessa olevan ohjeen mukaisesti valmiussuodattimen asennossa.

6. Jos väestönsuojassa on sulkuhuone, tarkasta, että sinne suojaalasta johtavat poistoilmaventtiilit ovat täysin auki.
7. Tarkasta ylipainomittarin kunto ja suorita mittarin nollaus siihen kiinnitettyjen ohjeiden mukaisesti.
8. Käännä ilmamäärän mittarin säätövipu "TIIVIYS"-asentoon.
9. Käynnistä puhallin ja avaa painoventtiili kiertämällä käsipyörästä hitaasti, kunnes ylipainemittari osoittaa 100 Pa:n (10 mmvpp:n) ylipainetta.
10. Mikäli ilmamäärän mittarin lukema on tällöin korkeintaan 150 m³/h (40 dm³/s), on suojan tiiviyks riittävä. (Lukema ei ilmamäärän mittarin vivun asennosta johtuen ole oikea; todellinen ilmamäärä on 20 m³/h 6 dm³/s).
11. Mikäli ilmamäärän mittarin lukema ylittää arvon 150 m³/h (40 dm³/s) tai vaadittua 100 Pa:n (10 mmvpp:n) ylipainetta ei pystytä saavuttamaan, on suojan tiiviyks huono ja sitä on pyrittävä parantamaan. Vuotokohtia voi paikallistaa esim. seuraamalla kynniltään tai luitikun liikin tai savun liikettä suojan sisäpintojen läheisyydessä tiiviykskokeen ollessa käynnissä.
12. Tiiviyksarastuksen jälkeen käännä ilmamäärän mittarin säätövipu "OHITUS"-asentoon ja sulje painoventtiili käsipyörästä.

1.3 Erityissuodattimen kuivaus

Erityissuodatin kuivataan mikäli perustellusti voidaan osoittaa sen kostuneen. Kostuminen todetaan punnitsamalla suodatin luotettavalla vaa'alla. Kuivaus on suoritettava, jos suodattimen painon todetaan nousseen vähintään 1 kg:lla suodattimen kilpeen merkitystä arvosta. Kuivaus on pyrittävä tekemään talvella kuivalla pakkasastialla ja suoritetaan seuraavasti:

1. Irrota joustavat liittimet kuivattavan suodattimen ohitusilmaputuksesta.
2. Irrota erityissuodattimen suojakannet.
3. Irrota erityissuodattimen lukitus ja käännä suodatin suodattuskäyttöasentoon. Lukitse suodatin lukitusvivusta (kuva 3).
4. Liitä joustavat liittimet erityissuodattimoon letkunkieristimillä.
5. Käännä ilmamäärän mittarin säätövipu "SUODATUS"-asentoon.
6. Sulje painoventtiili kiertämällä käsipyörästä. Tarkasta, että kiertoilmaiventtiili on suljettu.
7. Käynnistä puhallin sähköohjauskeskuksesta ja kytkö esilämmitin toimintaan. Avaa kiertoilmaiventtiiliä kunnes ilmamäärän mittarin lukema on noin 150 m³/h (40 dm³/s).
8. Jatka kuivautusta n. 20 tunnin ajan, kuitenkin vähintään 12 tuntia todettua suodattimen 1 kg painon lisäystä kohhti.
9. Sulje erityissuodatin kuivauksen jälkeen tiivisti suojaosilla ja letkunkieristimillä sekä sinetöi ne (esim. teräslangalla tai maaliilla). Asenna ilmanvaihtolaitteisto normaaliajan tilaan (kuva 2 ja kappale 1.1 kohta 6).

2. Suojautumista edeltävät toimenpiteet

Jos on tarpeellista saattaa väestönsuojat suojautumisen edellyttämään kuntoon, suoritetaan seuraavat tarkastukset ja toimenpiteet.

1. Poista suojaista väestönsuojakäytölle tarpeellon tavara, rakenteet ja laitteet se' suojan puolella mahdollisesti olevat sein-

- ja kattopintojen lämpöeristeet tai muut lämmön siirtymistä suojan seinin ja kattoon hallitavat verhoukset.
2. Sulje tiivisti normaalin ilmanvaihdon aukot niiden sulkuvaltteilla. Varmista, ettei mikään suojan ympärysrakenteiden läpi johtava aukko jää sulkematta.
3. Kiinnitä suojaan varasiteitu sulkuilmapakkaus suojaoven sulaapuhalle kiinnityskelykseensä valmiussuodattimen noudattaen pakkauksessa olevaa ohjetta.
4. Tarkasta hätäpoistumiskäytävän ja hätäpoistumisaukon käyttökelpoisuus. Jos ulospääsyaukko on maanpinnan alapuolella, poista ukopuolelta, sen päällä mahdollisesti oleva, asfalttikerros tai muu päällyste ja varmista, että maakerroksen läpi voidaan helposti ja nopeasti kiertäytyä ulos. Ulospääsyaukko voidaan myös kaivaa kokonaan auki ja suojata veden kerääntymiseltä.
5. Tarkasta, ettei ilmakanaavin tai ylipainomittarin mittaputkeen ole kertynyt roskaa tai vettä. Jos ilmanottoputki on irrotettu ja varasiteitu suojaan, kiinnitä se ulos paikalleen. Poista kuitenkin ensin umpinaison suojailevy läpivierinnin päältä. Tarkasta myös ylipainomittarin kunto ja lisää nestotä tärvittäessä.
6. Perehdy huolellisesti ilmanvaihtolaitteiston käyttöön ja hoitoon tämän käyttö- ja huolto-ohjeen sekä puhaltimen konekivien avulla.
7. Tarkasta laitteiston kunto. Suorita kappaleen 1.1 kohtien 1-11 mukaiset tarkastukset.
8. Tarkasta suojan tiiviyks ilmanvaihtolaitteiston avulla kappaleen 1.2 ohjeiden mukaan.
9. Sulje lampojohtojen sekä muiden suojan käyttöle tarpeettomien putkistojen sulkuventtiilit tarkkailien kuitenkin, etteivät putkistot pääse jäätymään. Tarkasta viemärin sulkuventtiilin kunto. Jos takaispuhallin läppä on irrotettu, kiinnitä se paikalleen.
10. Tarkasta varavesisäiliöiden tiiviyks ja puhkaus sekä täytyä no vodolla.
11. Varmistaudu kuivakäymäläkalusteiden käyttökuunnesta.
12. Huolehdi suojan kalustamisesta ja varustamisesta, paristoilla toimivan radion tuonnista suojaan ja sen antennin asentamisesta, puhelimen liittämistä verkkoon, varavaihtimesta sekä puuttuvien käymälän osien ja suojahuoneiden väliseinien tekemisestä. Varavaihtimien on vuoden 1987 jälkeen asennettavissa laitteissa. Asenna varavaihtimien pakkauksessa olevan ohjeen mukaisesti ja kytke pistoke pistorasiaan.

3. Suojautumista koskevia yleisiä ohjeita

Tarkasta, että kaikki suojan ukopuolelta johtavat ovet ja luukut ovat huolellisesti suljettu.

Viemärin sulkuventtiili pidetään suljettuna ja avataan vain tarvittaessa.

Lisäksi on huolehdittava juomaveden ja varavaihtimien säätelystä, lapovuorojen järjestämisestä sekä muista järjestyksen säilymisestä tarpeellisista toimenpiteistä.

Ohjeita ja tiedotuksia suojautumisen aikana saadaan lähinnä radion kautta.

Temet Oy

Asentajankatu 3, 00810 HELSINKI
puh. (90) 760 655, f. x 123225 SHEQ 51

NESTEKAASUN JA PALAVAN NESTEEN VARASTOINTI

LIITE 9

Jos taulukossa olevat määrät halutaan ylittää, tarvitaan tarkastus tai lupa.
 Ohjeita antavat kunnan pelastusviranomaiset.

Säilytyspaikka	Nestekaasu kg (enintään)	Erittäin helposti syttyviä, helposti syttyviä ja sytty- viä palavia nesteitä sekä palavia nesteitä tai kaa- suja sisältäviä aerosoleja (esim. bensiini, liuottimet ja aerosolimaalit) litra (enintään)	Palavia nesteitä, joiden leimahduspiste on yli 55°C (esimerkiksi öljy ja dieselöljy) litra (enintään)
a) Asuin-, toimisto-, majoitus-, päivähoito- ja kokoontumistila	25	25 litraa	50 litraa
b) Rakennuksessa, jossa a-kohdassa lueteltuja huoneistoja, erillinen varastotilassa tai huolto- tai työpaikkahuoneessa	0	100 litraa	200 litraa
c) Moottoriajoneuvosuoja	Ajoneuvon poltto- ainesäiliö + 25 kg	Ajoneuvon polttoainesäiliö + 60 litraa	Ajoneuvon polttoainesäiliö + 200 litraa
d) Myymälähuoneisto - myymälähuone - erillisiä varastoja (palotekninen osasto)	25 kg Paloviranomaisen voi rajoittaa	Yhteensä 1000 litraa (enintään 25 litran pakkauksissa), joista aerosoleja ja helposti syttyviä palavia nesteitä 200 litraa (enintään 2 litran astioissa). Tapauskohtaisia rajoituksia	
e) Ajoneuvot (veneet, asuntovaunut ja -autot, ei yöpymistiloissa)	Ajoneuvon poltto- ainesäiliö + 25 kg	Ajoneuvon polttoainesäiliö + 60 litraa bensiiniä, öljyä tai vastaavia, 60 kg aerosolimaaleja. Vaarallisemmille kemi- kaaleille, linja-autoille ja vastaaville erityismääräykset.	
f) Yhteiset kellari- ja ullakkotilat	0	0	0

Muiden vaarallisten kemikaalien säilytysmääräyksiä

Terveydelle ja ympäristölle vaaralliset kemikaalit	Erillään elintarvikkeista ja rehuista
Myrkylliset ja erittäin myrkylliset kemikaalit	Lukitussa tilassa tai muutoin siten, etteivät asiaan- kuulumattomat saa niitä haltuunsa.

LIITE 4

OHJE TALON VUOSITTAISESTA TURVATARKASTUKSESTA

TARKASTETTAVAT KOHTEET	KUNNOSSA	KORJATTAVA	HUOM.
Osoitenumeroinnin näkyvyys	<input type="checkbox"/>	<input type="checkbox"/>	_____
Hälytysajoneuvojen pääsy	<input type="checkbox"/>	<input type="checkbox"/>	_____
Tilojen siisteys	<input type="checkbox"/>	<input type="checkbox"/>	_____
Palo-osastoinnin tiiveys	<input type="checkbox"/>	<input type="checkbox"/>	_____
Palo-ovien toiminta	<input type="checkbox"/>	<input type="checkbox"/>	_____
Poistumisteiden käyttökelpoisuus	<input type="checkbox"/>	<input type="checkbox"/>	_____
Koneiden ja laitteiden ja sähköasennusten kunto	<input type="checkbox"/>	<input type="checkbox"/>	_____
Lämmityslaitteiden kunto	<input type="checkbox"/>	<input type="checkbox"/>	_____
Palavien nesteiden säilytys / varastointi	<input type="checkbox"/>	<input type="checkbox"/>	_____
Alkusammutuskalusto ja sen kunto	<input type="checkbox"/>	<input type="checkbox"/>	_____
Palovaroittimien sijoitus	<input type="checkbox"/>	<input type="checkbox"/>	_____
Varastotilojen siisteys	<input type="checkbox"/>	<input type="checkbox"/>	_____
Jätehuoltotilojen siisteys	<input type="checkbox"/>	<input type="checkbox"/>	_____
Yleis- ja huoltoavainten säilytys	<input type="checkbox"/>	<input type="checkbox"/>	_____
Ulko-ovien lukitusten toimivuus	<input type="checkbox"/>	<input type="checkbox"/>	_____
Ensiapuhenkilöstö / ea-materiaali	<input type="checkbox"/>	<input type="checkbox"/>	_____
Ilmanvaihdon pysäytys	<input type="checkbox"/>	<input type="checkbox"/>	_____
Suojelumateriaalin hankinta ja varastointi	<input type="checkbox"/>	<input type="checkbox"/>	_____
Pelastussuunnitelma	<input type="checkbox"/>	<input type="checkbox"/>	_____
Suojeluhenkilöstö nimetty	<input type="checkbox"/>	<input type="checkbox"/>	_____
Suojeluhenkilöstö koulutettu	<input type="checkbox"/>	<input type="checkbox"/>	_____
Väestönsuojan käyttökunto	<input type="checkbox"/>	<input type="checkbox"/>	_____
Puutteista tiedotettu isännöitsijälle	<input type="checkbox"/>	<input type="checkbox"/>	_____
Tarkastuksen pvm / suorittaja	_____ / _____		

LIITE 4

OHJE TALON VUOSITTAISESTA TURVATARKASTUKSESTA

TARKASTETTAVAT KOHTEET	KUNNOSSA	KORJATTAVA	HUOM.
Osoitenumeroinnin näkyvyys	<input type="checkbox"/>	<input type="checkbox"/>	_____
Hälytysajoneuvojen pääsy	<input type="checkbox"/>	<input type="checkbox"/>	_____
Tilojen siisteys	<input type="checkbox"/>	<input type="checkbox"/>	_____
Palo-osastoinnin tiiveys	<input type="checkbox"/>	<input type="checkbox"/>	_____
Palo-ovien toiminta	<input type="checkbox"/>	<input type="checkbox"/>	_____
Poistumisteiden käyttökelpoisuus	<input type="checkbox"/>	<input type="checkbox"/>	_____
Koneiden ja laitteiden ja sähköasennusten kunto	<input type="checkbox"/>	<input type="checkbox"/>	_____
Lämmityslaitteiden kunto	<input type="checkbox"/>	<input type="checkbox"/>	_____
Palavien nesteiden säilytys / varastointi	<input type="checkbox"/>	<input type="checkbox"/>	_____
Alkusammutuskalusto ja sen kunto	<input type="checkbox"/>	<input type="checkbox"/>	_____
Palovaroittimien sijoitus	<input type="checkbox"/>	<input type="checkbox"/>	_____
Varastotilojen siisteys	<input type="checkbox"/>	<input type="checkbox"/>	_____
Jätehuoltotilojen siisteys	<input type="checkbox"/>	<input type="checkbox"/>	_____
Yleis- ja huoltoavainten säilytys	<input type="checkbox"/>	<input type="checkbox"/>	_____
Ulko-ovien lukitusten toimivuus	<input type="checkbox"/>	<input type="checkbox"/>	_____
Ensiapuhenkilöstö / ea-materiaali	<input type="checkbox"/>	<input type="checkbox"/>	_____
Ilmanvaihdon pysäytys	<input type="checkbox"/>	<input type="checkbox"/>	_____
Suojelumateriaalin hankinta ja varastointi	<input type="checkbox"/>	<input type="checkbox"/>	_____
Pelastussuunnitelma	<input type="checkbox"/>	<input type="checkbox"/>	_____
Suojeluhenkilöstö nimetty	<input type="checkbox"/>	<input type="checkbox"/>	_____
Suojeluhenkilöstö koulutettu	<input type="checkbox"/>	<input type="checkbox"/>	_____
Väestönsuojan käyttökunto	<input type="checkbox"/>	<input type="checkbox"/>	_____
Puutteista tiedotettu isännöitsijälle	<input type="checkbox"/>	<input type="checkbox"/>	_____
Tarkastuksen pvm / suorittaja	_____ / _____		

LIITE 4

OHJE TALON VUOSITTAISESTA TURVATARKASTUKSESTA

TARKASTETTAVAT KOHTEET	KUNNOSSA	KORJATTAVA	HUOM.
Osoitenumeroinnin näkyvyys	<input type="checkbox"/>	<input type="checkbox"/>	_____
Hälytysajoneuvojen pääsy	<input type="checkbox"/>	<input type="checkbox"/>	_____
Tilojen siisteys	<input type="checkbox"/>	<input type="checkbox"/>	_____
Palo-osastoinnin tiiveys	<input type="checkbox"/>	<input type="checkbox"/>	_____
Palo-ovien toiminta	<input type="checkbox"/>	<input type="checkbox"/>	_____
Poistumisteiden käyttökelpoisuus	<input type="checkbox"/>	<input type="checkbox"/>	_____
Koneiden ja laitteiden ja sähköasennusten kunto	<input type="checkbox"/>	<input type="checkbox"/>	_____
Lämmityslaitteiden kunto	<input type="checkbox"/>	<input type="checkbox"/>	_____
Palavien nesteiden säilytys / varastointi	<input type="checkbox"/>	<input type="checkbox"/>	_____
Alkusammutuskalusto ja sen kunto	<input type="checkbox"/>	<input type="checkbox"/>	_____
Palovaroittimien sijoitus	<input type="checkbox"/>	<input type="checkbox"/>	_____
Varastotilojen siisteys	<input type="checkbox"/>	<input type="checkbox"/>	_____
Jätehuoltotilojen siisteys	<input type="checkbox"/>	<input type="checkbox"/>	_____
Yleis- ja huoltoavainten säilytys	<input type="checkbox"/>	<input type="checkbox"/>	_____
Ulko-ovien lukitusten toimivuus	<input type="checkbox"/>	<input type="checkbox"/>	_____
Ensiapuhenkilöstö / ea-materiaali	<input type="checkbox"/>	<input type="checkbox"/>	_____
Ilmanvaihdon pysäytys	<input type="checkbox"/>	<input type="checkbox"/>	_____
Suojelumateriaalin hankinta ja varastointi	<input type="checkbox"/>	<input type="checkbox"/>	_____
Pelastussuunnitelma	<input type="checkbox"/>	<input type="checkbox"/>	_____
Suojeluhenkilöstö nimetty	<input type="checkbox"/>	<input type="checkbox"/>	_____
Suojeluhenkilöstö koulutettu	<input type="checkbox"/>	<input type="checkbox"/>	_____
Väestönsuojan käyttökunto	<input type="checkbox"/>	<input type="checkbox"/>	_____
Puutteista tiedotettu isännöitsijälle	<input type="checkbox"/>	<input type="checkbox"/>	_____
Tarkastuksen pvm / suorittaja	_____ / _____		_____

LIITE 4

OHJE TALON VUOSITTAISESTA TURVATARKASTUKSESTA

TARKASTETTAVAT KOHTEET	KUNNOSSA	KORJATTAVA	HUOM.
Osoitenumeroinnin näkyvyys	<input type="checkbox"/>	<input type="checkbox"/>	_____
Hälytysajoneuvojen pääsy	<input type="checkbox"/>	<input type="checkbox"/>	_____
Tilojen siisteys	<input type="checkbox"/>	<input type="checkbox"/>	_____
Palo-osastoinnin tiiveys	<input type="checkbox"/>	<input type="checkbox"/>	_____
Palo-ovien toiminta	<input type="checkbox"/>	<input type="checkbox"/>	_____
Poistumisteiden käyttökelpoisuus	<input type="checkbox"/>	<input type="checkbox"/>	_____
Koneiden ja laitteiden ja sähköasennusten kunto	<input type="checkbox"/>	<input type="checkbox"/>	_____
Lämmityslaitteiden kunto	<input type="checkbox"/>	<input type="checkbox"/>	_____
Palavien nesteiden säilytys / varastointi	<input type="checkbox"/>	<input type="checkbox"/>	_____
Alkusammutuskalusto ja sen kunto	<input type="checkbox"/>	<input type="checkbox"/>	_____
Palovaroittimien sijoitus	<input type="checkbox"/>	<input type="checkbox"/>	_____
Varastotilojen siisteys	<input type="checkbox"/>	<input type="checkbox"/>	_____
Jätehuoltotilojen siisteys	<input type="checkbox"/>	<input type="checkbox"/>	_____
Yleis- ja huoltoavainten säilytys	<input type="checkbox"/>	<input type="checkbox"/>	_____
Ulko-ovien lukitusten toimivuus	<input type="checkbox"/>	<input type="checkbox"/>	_____
Ensiapuhenkilöstö / ea-materiaali	<input type="checkbox"/>	<input type="checkbox"/>	_____
Ilmanvaihdon pysäytys	<input type="checkbox"/>	<input type="checkbox"/>	_____
Suojelumateriaalin hankinta ja varastointi	<input type="checkbox"/>	<input type="checkbox"/>	_____
Pelastussuunnitelma	<input type="checkbox"/>	<input type="checkbox"/>	_____
Suojeluhenkilöstö nimetty	<input type="checkbox"/>	<input type="checkbox"/>	_____
Suojeluhenkilöstö koulutettu	<input type="checkbox"/>	<input type="checkbox"/>	_____
Väestönsuojan käyttökunto	<input type="checkbox"/>	<input type="checkbox"/>	_____
Puutteista tiedotettu isännöitsijälle	<input type="checkbox"/>	<input type="checkbox"/>	_____
Tarkastuksen pvm / suorittaja	_____ / _____		

LIITE 4

OHJE TALON VUOSITTAISESTA TURVATARKASTUKSESTA

TARKASTETTAVAT KOHTEET

KUNNOSSA

KORJATTAVA

HUOM.

TARKASTETTAVAT KOHTEET	KUNNOSSA	KORJATTAVA	HUOM.
Osoitenumeroinnin näkyvyys	<input type="checkbox"/>	<input type="checkbox"/>	_____
Hälytysajoneuvojen pääsy	<input type="checkbox"/>	<input type="checkbox"/>	_____
Tilojen siisteys	<input type="checkbox"/>	<input type="checkbox"/>	_____
Palo-osastoinnin tiiveys	<input type="checkbox"/>	<input type="checkbox"/>	_____
Palo-ovien toiminta	<input type="checkbox"/>	<input type="checkbox"/>	_____
Poistumisteiden käyttökelpoisuus	<input type="checkbox"/>	<input type="checkbox"/>	_____
Koneiden ja laitteiden ja sähköasennusten kunto	<input type="checkbox"/>	<input type="checkbox"/>	_____
Lämmityslaitteiden kunto	<input type="checkbox"/>	<input type="checkbox"/>	_____
Palavien nesteiden säilytys / varastointi	<input type="checkbox"/>	<input type="checkbox"/>	_____
Alkusammutuskalusto ja sen kunto	<input type="checkbox"/>	<input type="checkbox"/>	_____
Palovaroitimien sijoitus	<input type="checkbox"/>	<input type="checkbox"/>	_____
Varastotilojen siisteys	<input type="checkbox"/>	<input type="checkbox"/>	_____
Jätehuoltotilojen siisteys	<input type="checkbox"/>	<input type="checkbox"/>	_____
Yleis- ja huoltoavainten säilytys	<input type="checkbox"/>	<input type="checkbox"/>	_____
Ulko-ovien lukitusten toimivuus	<input type="checkbox"/>	<input type="checkbox"/>	_____
Ensiapuhenkilöstö / ea-materiaali	<input type="checkbox"/>	<input type="checkbox"/>	_____
Ilmanvaihdon pysäytys	<input type="checkbox"/>	<input type="checkbox"/>	_____
Suojelumateriaalin hankinta ja varastointi	<input type="checkbox"/>	<input type="checkbox"/>	_____
Pelastussuunnitelma	<input type="checkbox"/>	<input type="checkbox"/>	_____
Suojeluhenkilöstö nimetty	<input type="checkbox"/>	<input type="checkbox"/>	_____
Suojeluhenkilöstö koulutettu	<input type="checkbox"/>	<input type="checkbox"/>	_____
Väestönsuojan käyttökunto	<input type="checkbox"/>	<input type="checkbox"/>	_____
Puutteista tiedotettu isännöitsijälle	<input type="checkbox"/>	<input type="checkbox"/>	_____
Tarkastuksen pvm / suorittaja	_____ / _____		

OHJE TALON VUOSITTAISESTA TURVATARKASTUKSESTA

TARKASTETTAVAT KOHTEET	KUNNOSSA	KORJATTAVA	HUOM.
Osoitenumeroinnin näkyvyys	<input type="checkbox"/>	<input type="checkbox"/>	_____
Hälytysajoneuvojen pääsy	<input type="checkbox"/>	<input type="checkbox"/>	_____
Tilojen siisteys	<input type="checkbox"/>	<input type="checkbox"/>	_____
Palo-osastoinnin tiiveys	<input type="checkbox"/>	<input type="checkbox"/>	_____
Palo-ovien toiminta	<input type="checkbox"/>	<input type="checkbox"/>	_____
Poistumisteiden käyttökelpoisuus	<input type="checkbox"/>	<input type="checkbox"/>	_____
Koneiden ja laitteiden ja sähköasennusten kunto	<input type="checkbox"/>	<input type="checkbox"/>	_____
Lämmityslaitteiden kunto	<input type="checkbox"/>	<input type="checkbox"/>	_____
Palavien nesteiden säilytys / varastointi	<input type="checkbox"/>	<input type="checkbox"/>	_____
Alkusammutuskalusto ja sen kunto	<input type="checkbox"/>	<input type="checkbox"/>	_____
Palovarottimien sijoitus	<input type="checkbox"/>	<input type="checkbox"/>	_____
Varastotilojen siisteys	<input type="checkbox"/>	<input type="checkbox"/>	_____
Jätehuoltotilojen siisteys	<input type="checkbox"/>	<input type="checkbox"/>	_____
Yleis- ja huoltoavainten säilytys	<input type="checkbox"/>	<input type="checkbox"/>	_____
Ulko-ovien lukitusten toimivuus	<input type="checkbox"/>	<input type="checkbox"/>	_____
Ensiapuhenkilöstö / ea-materiaali	<input type="checkbox"/>	<input type="checkbox"/>	_____
Ilmanvaihdon pysäytys	<input type="checkbox"/>	<input type="checkbox"/>	_____
Suojelumateriaalin hankinta ja varastointi	<input type="checkbox"/>	<input type="checkbox"/>	_____
Pelastussuunnitelma	<input type="checkbox"/>	<input type="checkbox"/>	_____
Suojeluhenkilöstö nimetty	<input type="checkbox"/>	<input type="checkbox"/>	_____
Suojeluhenkilöstö koulutettu	<input type="checkbox"/>	<input type="checkbox"/>	_____
Väestönsuojan käyttökunto	<input type="checkbox"/>	<input type="checkbox"/>	_____
Puutteista tiedotettu isännöitsijälle	<input type="checkbox"/>	<input type="checkbox"/>	_____
Tarkastuksen pvm / suorittaja	_____ / _____		

OHJE TALON VUOSITTAISESTA TURVATARKASTUKSESTA

TARKASTETTAVAT KOHTEET	KUNNOSSA	KORJATTAVA	HUOM.
Osoitenumeroinnin näkyvyys	<input type="checkbox"/>	<input type="checkbox"/>	_____
Hälytysajoneuvojen pääsy	<input type="checkbox"/>	<input type="checkbox"/>	_____
Tilojen siisteys	<input type="checkbox"/>	<input type="checkbox"/>	_____
Palo-osastoinnin tiiveys	<input type="checkbox"/>	<input type="checkbox"/>	_____
Palo-ovien toiminta	<input type="checkbox"/>	<input type="checkbox"/>	_____
Poistumisteiden käyttökelpoisuus	<input type="checkbox"/>	<input type="checkbox"/>	_____
Koneiden ja laitteiden ja sähköasennusten kunto	<input type="checkbox"/>	<input type="checkbox"/>	_____
Lämmityslaitteiden kunto	<input type="checkbox"/>	<input type="checkbox"/>	_____
Palavien nesteiden säilytys / varastointi	<input type="checkbox"/>	<input type="checkbox"/>	_____
Alkusammutuskalusto ja sen kunto	<input type="checkbox"/>	<input type="checkbox"/>	_____
Palovaroittimien sijoitus	<input type="checkbox"/>	<input type="checkbox"/>	_____
Varastotilojen siisteys	<input type="checkbox"/>	<input type="checkbox"/>	_____
Jätehuoltotilojen siisteys	<input type="checkbox"/>	<input type="checkbox"/>	_____
Yleis- ja huoltoavainten säilytys	<input type="checkbox"/>	<input type="checkbox"/>	_____
Ulko-ovien lukitusten toimivuus	<input type="checkbox"/>	<input type="checkbox"/>	_____
Ensiapuhenkilöstö / ea-materiaali	<input type="checkbox"/>	<input type="checkbox"/>	_____
Ilmanvaihdon pysäytys	<input type="checkbox"/>	<input type="checkbox"/>	_____
Suojelumateriaalin hankinta ja varastointi	<input type="checkbox"/>	<input type="checkbox"/>	_____
Pelastussuunnitelma	<input type="checkbox"/>	<input type="checkbox"/>	_____
Suojeluhenkilöstö nimetty	<input type="checkbox"/>	<input type="checkbox"/>	_____
Suojeluhenkilöstö koulutettu	<input type="checkbox"/>	<input type="checkbox"/>	_____
Väestönsuojan käyttökunto	<input type="checkbox"/>	<input type="checkbox"/>	_____
Puutteista tiedotettu isännöitsijälle	<input type="checkbox"/>	<input type="checkbox"/>	_____
Tarkastuksen pvm / suorittaja	_____ / _____		

Yleinen vaaramerkki

Vaara- ja hätätilanteissa viranomaiset varoittavat väestöä uhkaavasta, välittömästä vaarasta yleisellä vaaramerkillä. Yleinen vaaramerkki annetaan ulkohälyttimien välityksellä tai taajamien ulkopuolella kulkuneuvoon asennetuilla liikkuvilla hälyttimillä.



Yleinen vaaramerkki on

- Yhden minuutin pituinen nouseva äänimerkki (pituus 7 sekuntia) ja laskeva äänimerkki (pituus 7 sekuntia) tai
- Viranomaisen kuuluttama varoitus
- Vaara ohi -merkki on yhden minuutin mittainen tasainen äänimerkki ja se on ilmoittaa, että uhka tai vaara on ohi
- Kokeilumerkki on 7 sekunnin pituinen tasainen ääni

Pelastuslaitos suorittaa hälyttimien kokeilut kuukauden 1. arkimaanantaina kello 12.00.

Hälyttimien kuuluvuus on tarkoitettu kuulumaan ulkoalueella.

Toimi näin kuultuasi yleisen vaaramerkin:

1. Siirry sisälle. Pysy sisällä
2. Sulje ovet, ikkunat, tuuletusaukot ja ilmastointilaitteet
3. Avaa radio ja odota rauhallisesti ohjeita
4. Vältä puhelimen käyttöä etteivät linjat tukkeudu
5. Älä poistu alueelta ilman viranomaisten kehotusta ettet joutuisi vaaraan matkalla